

Pod Sněžkou

P E C K Ý Z P R A V O D A J

Vydává město Pec pod Sněžkou

Čtvrtletník

Ročník 10, číslo 1

Zdarma

Slovo starosty města

Vážení a milí spoluobčané,

oslovuji vás v této nelehké době nouzového stavu především s poděkováním. Děkuji vám za klid, který zachovávejte, a za respektování všech nařízení a opatření vyhlášených vládou ČR.

Situace není pro nikoho z nás lehká a jistě přijdou v budoucnu její následky. Nicméně na prvním místě je zdraví a ochrana života nás všech. Proto udržme, prosím, pozitivní mysl a dívejme se do budoucna optimisticky. Věřím, že současnou krizi překonáme a budeme moci žít opět svobodně ve společnosti svých blízkých. Vše ostatní již nějak zvládneme, i když vím, že to nebude pro spoustu z nás jednoduché.

Pokud byste potřebovali s něčím pomoci či se poradit, neváhejte se na nás obrátit. Byť jsou naše možnosti omezené, budeme se snažit v maximální míře vyhovět vašim požadavkům. Díky našim hasičům a službám můžeme zajistit pro ty, kteří nemají jinou možnost, rozvoz jídla ze školní jídelny, nákupy základních potřeb a distribuci ochranných prostředků. Aktuální informace najdete na webových stránkách města.

Není možné poděkovat každému jednotlivci, ale dovoluji mi vyjádřit velký dík místním občanům, kteří se zapojili do výroby a následné distribuce roušek. Zaměstnancům školy za udržení chodu školní jídelny a taktéž výrobu roušek. Hasičům, Horské službě, zaměstnancům služeb, LD a městu za výkon jejich práce a riziko, které tím podstupují.

Přeji vám všem do dalších dní pevné zdraví a v možné míře dobrou náladu.

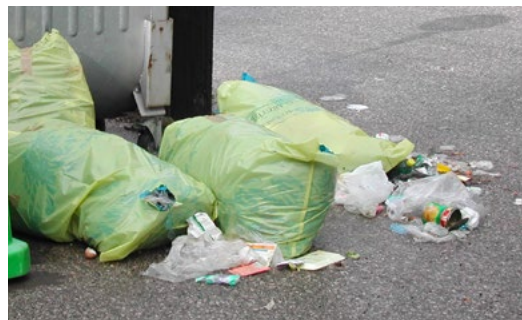
starosta města
Alan Tomášek

Odpad pod Sněžkou. Co nás čeká?

Ti, kteří v Peci žijí méně než osmnáct let, nikdy nezažili, že by na točně u Javoru, hned u nástupu na sjezdovky, ležela hromada pytlů s odpadky, přes kterou nebylo ani vidět. A možná taky netuší, co s takovými pytli dokáží udělat lišky a další divoká zvěř za jednu noc.

Roztrhaným pytlům, vytahaným plinám a zbytkům jídla všude kolem udělala přítrž až stavba šesti dřevěných domečků v roce 2002. Od té doby se s většími i menšími úspěchy daří všechnen odpad schovat právě tam. Na těchto místech lidé najdou také kontejnery na tříděný odpad. Zatímco komunální odpad je možné ukládat v domečcích pouze v kupovaných bílých pytlích, svoz plastu, skla a papíru je pro občany Pece zdarma.

Právě druhotné suroviny byly do roku 2018 vyhledávanou komoditou, za kterou bylo možné něco utržit. Od chvíle, kdy Čína přestala odpadky vykupovat, se ale vše změnilo. Do té doby do Číny každý rok putovalo 7 milionů tun druhotných surovin. „Odcházel to v takové formě, že všechno ze žlutého kontejneru na plasty slisujeme a pošleme do Číny. Z toho stejně velká část skončila v tamních nezabezpečených skládkách, v horším případě se to pářilo,“ vysvětloval v roce 2018 Ivo Kropáček, odpadový expert Hnutí DUHA pro deník Právo. Po roce 2018 se Čína rozhodla, že bude brát jen vytríděné suroviny jako čisté PET láhve, čisté polyetylenové fólie, ale ne



netříděné balíky. Čestí experti uklidňují, že to pro nás žádný velký problém není, protože právě v Česku je běžné plast ze žlutých kontejnerů dál třídít. Přesto se po čínské stopce odpadový trh prakticky zhroutil a obce musí platit víc nejen za komunální odpad, ale samozřejmě i za odvoz druhotných surovin.

Od roku 2021 ještě pečlivěji

Na změny zareagovala Evropská unie a poté i jednotlivé státy a připravují novou legislativu. Dle směrnice EU bude povoleno v roce 2035 skládkovat pouze 10 % směsného komunálního odpadu. Česko je v tomto směru „tradičně“ přísnější, než musí. Podle nového návrhu zákona o odpadech, který je nyní na stole, bude od roku 2030 úplný zákaz skládkování komunálního odpadu. To v praxi znamená maximální důraz na předcházení vzniku odpadu, třídění a jeho recyklaci. Ovšem jediným v návrhu zákona o odpadech předloženým nástrojem, jak tohoto cíle dosáhnout, je razantní zdražení skládkových poplatků v horizontu několika let až do roku 2029. Nic víc. Prostě „obce



poradte si, jak umíte. Čím méně budete třídit, tím více zaplatíte.“ Návrh zákona také vůbec neřeší, jak se směsným komunálním odpadem naložit po roce 2030, kdy bude definitivní zákaz skládkování. Každému soudnému občanovi je jasné, že nelze vytřídit 100 % odpadu.

Například v Peci pod Sněžkou se v roce 2018 podařilo třídit 32 % odpadů. Loni to bylo už 47 % odpadů. „S toutle statistikou patří Pec pod Sněžkou k nejlepším v zemi. Velkou výhodou je, že město vybudovalo sběrný dvůr. Ukazuje se, že ty sehraji v budoucím odpadovém systému významnou roli,“ říká Jiří Ticháček, ředitel svozové společnosti Transport Trutnov s.r.o.

Nárůst třídění potvrzuje meziroční pokles vyvezeného množství komunálního odpadu a naopak nárůst objemu toho tříděného. V roce 2018 svozová firma odvezla z domečků v Peci a Úpě 388 tun komunálního odpadu a 163 tun tříděných od-



padů. V minulém roce to bylo jen 323 tun komunálního odpadu a naopak 185 tun toho tříděného. „U třídění odpadu je klíčová donášková vzdálenost. Čím dál lidé musí svůj odpad nosit nebo vozit, tím víc klesá vůle třídit,“ říká Jiří Ticháček. V Peci tohle pravidlo platí jen omezeně, protože kvůli rozsáhlému a členitému území převládá většina obyvatel stejně své odpadky na sběrná místa vozí. Do budoucna by tak klíčovou roli mělo sehrát doplnění nádob nebo pytlů na bioodpad. „Ten nyní lidé stále hází do směsného odpadu. Ve srovnání s ostatními typy odpadu je přitom velmi těžký, dá se třídit a následně zpracovat. Až se podaří vytřídit i ten, budou statistiky ještě lepší,“ říká Jiří Ticháček.

Z pohledu obce to bude vyžadovat zpracovanější systém. Novela zákona má začít platit od ledna 2021. „Klíčové je podpořit separaci již v domácnosti. Je možné, že v budoucnu nebudou jen pytle na komunální odpad, ale i na plast a papír. Nutná bude také separace bioodpadu. Pro obec to bude náročné nejen organizačně, ale taky finančně a je jasné, že se vyšší náklad z části promítne i na občana,“ vysvětluje starosta Alan Tomášek.

Za co navíc platí obec?

Důležitá bude zodpovědnost každého z nás. S tou mají někteří problém už nyní. V případě lidí z Pece a Velké Úpy jde především o nedodržování pravidla bílých pytlů. „Až čtvrtina pytlů, které vyvezeme z domečků, je černých. To znamená, že ti, kteří je sem odložili, za službu svozu odpadu nezaplatili. My ty pytle samozřejmě odvezeme, ale náklady na tuto část naúčtujeme obci,“ říká Jiří Ticháček. „Většina lidí je uvědomělá a ctí pravidla. A pak jsou tu občané nebo podnikatelé, kteří mají pocit, že když ušetří 50 Kč za bílý pytel, je to nějaká výhra. Ty, které přistihneme, upozorníme. Někteří se napraví a někteří to zkoušejí pořád dál,“ dodává Alan Tomášek.

Stejně je to s odpadem v přírodě. Zatímco většinu z nás by nenapadlo odhodit na procházce obal od sušenky nebo plastovou lahev, jsou tací, kterým to nevadí. Po nich pak v přírodě uklízejí dobrovolníci. ❀

Uklidme Sněžku i pod Sněžkou

Zdá se, že odpadky byly, jsou a budou každoročním problémem v dnešní době plastové. Proto po zimní i po letní sezóně Sdružení cestovního ruchu a propagace pořádá úklidové akce, během kterých se uklízí ve městě, na Sněžce i v blízkém okolí.

Na úvod několik zajímavých faktů: akce podpořilo 15 partnerů z řad místních podnikatelů, zúčastnilo se na 130 lidí, sesbíralo přes 200 kg odpadů, o akcích se zmínili v tisku i České televizi.

Za smutný fakt považujeme to, že i přes opakované výzvy se nezúčastnil téměř nikdo ze zde žijících obyvatel. 95 % dobrovolníků bylo odjinud. Rádi bychom tuto bilanci pro letošní rok zvrátili a doufáme, že se na příštích úklidech alespoň s některými z vás uvidíme.

Úklidové akce organizujeme v rámci projektu Uklidme Česko, do kterého se loni zapojilo 157 163 dobrovolníků, kteří uklidili 2 612 tun odpadů. A čísla stále rostou. V loňském roce proběhlo také několik iniciativ s cílem informovat o problematice odpadů v přírodě. Nejvíce viditelnou byla bezesporu kampaň KRNP Není zvěř jako zvěř. Dalším projektem, který se již tolik neuchytil, byla soutěž Lovci odpadků, organizovaná rovněž KRNP.

Všechny tyto aktivity nás přibližují ke společnému cíli, kterým jsou čisté Krkonoše. Náš další jarní úklid máme naplánovaný na sobotu 16. 5. Na základě vývoje situace ohledně koronaviru vás budeme prostřednictvím pravidelného infomailu, webu a FB stránek města informovat o podrobnostech. ❀

Co se stane s vaším odpadem

Podle Jiřího Ticháčka z firmy Transport Trutnov končí naše bílé pytle s komunálním odpadem na skládce. Vytríděný papír se dá recyklovat z 98 %. Obsah žlutých kontejnerů míří na třídíčku, kde se ručně rozdělí na jednotlivé komodity, např. fólie, tvrdé plasty, PET lahve atd. „V plastovém odpadu je bohužel spousta odpadu, který je nezpracovatelný a nelze ho znovu použít kvůli jeho složení. Takový odpad pak míří na spaleniště například do cementáren.“ Z obsahu žlutého kontejneru se tak nyní dá recyklovat 30–40 % plastů.

Hasiči Velká Úpa - Pec pod Sněžkou

Požár Bažiny na Javoru byl nejtěžším zásahem zimy

V neděli 15. prosince 2019 šest minut po půl sedmé hodině večerní je jednotka povolána k požáru rekreačního objektu do Pece pod Sněžkou. Na místě soustředění veškeré techniky pod sjezdovkou Javor je ve výšce poloviny svahu po jeho levé straně viditelné plamenné hoření objektu, místo je samozřejmě nedostupné běžnou zásahovou technikou. Probíhá překládání veškerého potřebného vybavení z cisteren povoláních jednotek na další speciální sněžná vozidla – skútry a pásové čtyřkolky. Naštěstí je díky všem obětavým osobám na místě dostatek této techniky. Tím je umožněn bezproblémový a potřebný odvoz zasahujících hasičů i potřebného vybavení. Místo události je však nejenom nepřístupné běžnou technikou, ale i bez zdroje vody. Nastává tedy nezbytná improvizace. Dochází k pokusům o využití vodní nádrže blízkého hotelu Emerich, k prodlužování jeho nástěnného hydrantu, jako neúčinnější zdroj hasební vody je však nejvíce využitý zasněžovací systém sjezdovky Javor. Tento zdroj hasební vody byl poskytnutý a doplňovaný obsluhou SkiResortu ČERNÁ HORA – PEC.

Přes vydatnost tohoto zdroje a nasazení celkem osmi vodních proudů je však příliš pozdě na záchranu objektu. Během volného rozvoje se hlavně vlivem silného větru požár již stačil rozšířit pod plechovou střechou na celou plochu stavby. V této fázi již dodávka vody stačila pouze na lokalizaci požáru, zvláště pro zachování přední části budovy nutné pro vyšetřování příčiny jeho vzniku. Po několikahodinovém boji je proto rozhodnuto o ukončení hasební práce a objekt je ponechán k dohoření. Během této dlouhé noci následně budovu kontrolujeme pro umožnění ohledání požářiště vyšetřovateli.

Po následném zdokumentování a vyhodnocení stop a důkazů prověřovaných verzí příčiny vzniku požáru je poté objekt předán zástupci majitele k úplnému dohoření. I když se přes veškerou snahu všech zúčastněných jednotek objekt zachránit nepodařilo, nemůže to rozhodně snížit hodnotu nasazení a obětavé práce všech zúčastněných. Poděkování náleží členům Horské služby, kteří obětavě zajišťovali transport všeho potřebného po celou dobu zásahu i následného vyšetřování, stejně jako panu



Příčina požáru Bažiny nebyla přímo stanovena. Vyšetřování bylo uzavřeno s třemi možnými verzemi – vada komínového tělesa, závada na elektroinstalaci nebo nedbalost při vynášení popela, který vlivem silného větru mohl zalétnout pod obložení domu.

Doulíkovi a dalším chatařům, které nelze všechny jmenovat a kteří neváhali pomoci právě s důležitým transportem. Poskytnutí vodních zdrojů umožnil personál hotelu Emerich a zaměstnanci SkiResortu ČERNÁ HORA – PEC.

Událost naznačila omezené možnosti hasičů v nepřístupném terénu s nedostatkem hasiva a zranitelnost těchto míst. Hasiči zkrátka nemohou být všemocní a neustálá improvizace nestačí. Je však žádoucí se neodvádět smíření s tímto stavem, ale naopak vyvíjet úsilí o jakékoliv zdokonalování. Vedle možnosti instalací a využití dostatečných nádrží v dosahu nepřístupných lokalit může být i zasněžovací systém zajímavou alternativou při hašení v nepřístupném terénu, a to nejenom v zimním období. ❀

Tomáš Balcar



Díky novému ventilu bude možné využít systém zasněžování i při hašení požárů

Hasiči v Královéhradeckém kraji dál hledají možnosti, jak připojit svou techniku na vysokotlaké systémy pro zasněžování. Právě tuhle vodu by totiž mohli využívat v okolí sjezdovek. Tam další vodní zdroje chybí a terén je pro těžkou techniku nepřístupný, zejména v Krkonoších je ale právě v takových místech řada chat a chalup. Proto hasiči pod Černou horou testovali průmyslové ventily, které se ale zatím osvědčily jen částečně.

Hasiči měli cvičení naplánované do posledního detailu, samotný příchod a příjezd jednotek byl bezproblémový, stejně jako cvičná záchrana podchlazeného figuranta. Pak přišel na řadu hlavní důvod cvičení – test redukčních ventilů, v zahraničí vyráběných pro průmyslové účely. Podívat se přijel i krajský ředitel hasičů František Mencl. „Je to zařízení, které redukuje vysoké tlaky. Konkrétně tady mohou být až 70 barů a my pracujeme řádově na nějakých 8 až 9 barech. Takže to potřebujeme zredukovat. A tohle zařízení by to mělo provést.“

Myšlenka využít průmyslové ventily se narodila na podzim

Dobrovolní hasiči sice měli takzvané „zlodějky“, tedy téměř podomácku vyrobené zařízení, které se na vysokotlaké rozvody zasněžování dokázalo napojit, ale použitelné nebylo, vysvětluje Rudolf Jelínek, vedoucí oddělení IZS krajských hasičů. „Praskalo to. Takže jsme si od nich to zařízení, které měli vyrobené, půjčili. A začali jsme přemýšlet, jak to udělat, aby to bylo pro hasiče bezpečné. Protože při tlaku 70 barů je to už životu nebezpečné. Kdyby praskla hadice a vylétla spojka, tak to může kohokoliv zabít.“ Samotné ventily si hasiči pořídili ve dvou velikostech – menší za dvanáct tisíc korun pro redukci menších tlaků, vhodný třeba pro Orlické hory, větší za zhruba třicet tisíc, určený pro Krkonoše. Paradoxně ventil menší, který to umět s takovou jistotou neměl, práci zvládl. A tak se hasiči přesvědčili, že tahle varianta může fungovat – jen je potřeba všechno ještě doladit. Zdroj: www.irozhlaz.cz

Zásahy

Střídání oblev a mrazivých dní během uplynulé zimy se podepsalo na stavu cest v Peci pod Sněžkou. 1. února 2020 na to doplatil řidič rolby, který skončil v potoce v jedné ze zatáček ve směru ze Zahrádek. Protože bylo místo pro nákladní automobily nepřístupné, překládali hasiči potřebné vybavení do DA Mazda. S dalším transportem osob a materiálu pomáhala také Horská služba a místní firma. Uniklé provozní kapaliny se do potoka nedostaly, došlo jen k drobnému úniku do sněhu pod kabinou rolby. Pro jistotu jsme na potok umístili sorpční hady, kdyby došlo během vyprošťování k dalšímu úniku. Pomocí několika navijáků a fošen na podložení se rolbu podařilo převrátit na pásy a dostat zpět na komunikaci. Sníh kontaminovaný uniklými provozními kapalinami byl naložen na vlek a následně rozpuštěn za dohledu zástupce životního prostředí do lapolu u parkoviště.



Snad i kvůli mírné zimě nebyla o zásahy u aut mimo cestu nouze. K nejdramatičtějším patřil ten z rána 4. února 2020. Po několika kotrmelcích skončil terénní vůz zhruba 100 metrů pod cestou u penzionu Kobr ve Velké Úpě. I přesto, že auto po několika kotrmelcích vypadlo zničené, řidič vyvázl jen s mírnými zraněními. Po ošetření Horskou službou byl převezen do nemocnice k dalším vyšetřením. Hasiči na místě zajistili, aby z auta neunikaly provozní kapaliny, a odpojili baterii. Auto bylo vytaženo z potoka a přemístěno na okraj louky, kde si počkalo ještě dalších pár týdnů na



úplné vyproštění.

Dne 24. února 2020 sjela čtyřkolka po zmrzlém povrchu sjezdovky Javor a narazila do technické budky časoměry pod sjezdovkou Javor 3 v Peci pod Sněžkou. Vlivem nárazu došlo k posunu budovy, přičemž byla poškozena plynová a elektrická rozvodna. Zraněný řidič byl již před příjezdem jednotky ošetřen členy Horské služby a odvezen na stanici, kde vyčkal na příjezd záchranné služby. Jednotka okolí místa zabezpečila páskami a vyčkala do příjezdu pracovníků ČEZ a plynárenské služby.

Za uplynulé čtvrtletí naše jednotka zasahovala u sedmnácti událostí. Nejvíce nás zaměstnaly dopravní nehody, a to celkem šestkrát. Pětkrát jsme vyjžděli na technickou pomoc, dvakrát na spadlý strom, dvakrát na požár a dvakrát jednotka vyjela



k záchraně osob uvízlých ve výtahu.

Nová hasičská šestikolka

Dne 20. února 2020 převzali pečťi dobrovolní hasiči do užívání novou zásahovou techniku. Jedná se o šestikolku Can-Am Outlander 1000, kterou pro ně koupilo město Pec pod Sněžkou. Po vyřízení všech administrativních úkonů bude zařazena do výjezdů, kde bude sloužit k usnadnění práce v náročném terénu.

Až se začnou rojit...

V červnu můžete narazit na rojící se včely. V případě, že byste také někde v okolí na nějaký roj včel narazili, obraťte se prosím na Kláru Veverkovou, která je bezpečně odchytil. Její telefon je: 728 465 454. V minulém roce hasiči z Pece také vyjžděli k likvidaci několika vosích či sršních bání. V případě ohrožení tímto bodavým hmyzem (alergie, veřejná prostranství, školy atp.) volejte číslo 150.

Pálení až po ohlášení

Spousta z nás žije v odlehklých lokalitách, takže pokud se rozhodnete založit ohýnek větší, než je třeba na opečení buřtů, tzn. spalování větví či jiného biologického odpadu vyprodukovaného při jarním úklidu, využijte prosím tohoto odkazu <https://paleni.izscr.cz/>. Zabeře to jen pár minut, ale zamezí to zbytečným výjezdům jednotky na požáry, které jsou jen



Příběh navrácených třešní

Dříve to byl typický krkonošský obrázek – chalupa na stráni a u ní třešeň nebo jiný ovocný strom. Po období, kdy tu ovocných stromů spíš ubývalo, se trend mění. Přispívají k tomu i Sabine a Karsten Thomschke.

Přestože žijeme v chladnějším horském prostředí, naši předci znali řadu odrůd ovocných stromů, které odolají i drsnějším podmínkám. Pěstitelství se do Krkonoš v posledních letech pomalu vrací a také v Peci se počet ovocných stromů zvyšuje.

Třešňová alej vyrostla na Jeleních loukách, dalších několik nových stromů najdete pod tenisovým kurtem, u chaty Amor nebo na Velké pláni. Za výsadbou těchto stromů stojí manželé z německého Bautzenu, kteří do Pece jezdí posledních dvacet let. „Krkonoše jsme si zamilovali. Nejprve jsme jezdili do Špindlerova Mlýna, ale ten nám už tehdy přišel moc komerční. Při jednom výletě jsme se na Luční boudě seznámili s Lubošem Zemanem, který tam dělal číšníka. Když začal provozovat chatu Amor, začali jsme jezdit k němu. Pec jsme si zamilovali a posledních dvacet let sem zamíříme skoro každý měsíc, třeba alespoň na prodloužený víkend, a často i s přáteli,“ říká Karsten Thomschke.

Za ty roky už manželé prochodili snad všechna místa v okolí, a to včetně starých, nyní už neobnovovaných cest. „Právě ty staré cesty, dnes už téměř neznatelné stezky, máme rádi. Mají svou atmosféru, dýchá z nich historie a je vidět úsilí, které museli lidé vynaložit, než takový kamenný chodník či stezku postavili. Je škoda, že řada z těchto míst dnes nenávratně zarůstá a skončí v zapomnění,“ dodává jeho žena Sabine.

Myšlenka začít v Peci sázet třešně vznikla při jedné z návštěv. Na Amoru se manželé dali do řeči s německým pamětníkem, který byl po druhé světové válce vysídlený z Pece. „Ten pamětník nám povídal o historii jednotlivých chalup, vzpomínal na to, jak tu žil, a zmínil i to, jak typické byly ovocné stromy kolem chalup. To nás přivedlo na myšlenku tuhle tradici obnovit,“ vzpomíná Sabine Thomschke.

Napoprvé přivezli dvě jabloně a třešně a vysadili je právě na Amoru. „Jako stavební inženýr občas spolupracuji s jedním zahradnictvím v Bautzenu. Požádal jsem je, aby mi doporučili odrůdu třešně, která dokáže plodit i v horských podmínkách. Vybrali třešeň původem z Bavorska, která má vysoký a pevný kmen. Sázíme je v Peci už řadu let a zdá se, že to byla dobrá volba,“ říká Karsten Thomschke.

Slovem „sázíme“ myslí manželé Thomschke opravdu „sázíme“. Kromě stromků vozí do Pece i vhodnou zeminu a své nářadí. Na domluveném místě vykopou díru a zasadí strom se vším, co k tomu patří. To vše bezplatně. „Někdy se smějeme, že sázíme německé stromy do německé půdy a skrápíme je německým potem, ale je to samozřejmě nadsázka. Ani nevíte, ja-

kou radost nám vždy udělá, když je vidíme kvést nebo pak i plodit,“ doplňuje Karsten Thomschke.

U ovocných stromů tihle manželé ale nekončí. Když Sabine Thomschke slavila loni kulaté narozeniny, přemýšlela, co by jí vlastně udělalo radost. „Přišlo mi, že všechno máme, a tak jsem se rozhodla udělat si dárek jinak. Svým přátelům jsem řekla, ať přispějí na opravu sloupové kapličky v místě tradičně označovaném jako Chaloupky v Peci pod Sněžkou. Celkově jsme vybrali 500 eur, která na opravu tohoto krásného objektu věnujeme,“ vysvětluje Sabine Thomschke.

V minulosti vedle kapličky vyrostla bříza, jejíž kořeny stavbu naklonily. Naposledy prošla kaplička rozsáhlou opravou v roce 2004. Od té doby ji podpirá ocelová socha poutníka. Ve stejném roce do ní výtvarník Zdeněk Petira namaloval deskový obraz s výjevem Abraháma. Lokality se totiž dříve říkalo Abrahámovy domky podle zakladatele luční enklávy. Opravu kaple tehdy financovalo město. Vznik deskového obrazu zaplatili manželé Klausovi. V rámci letošní opravy se stavba dočká nové fasády a sanace. Tohle místo má zkrátka štěstí na donátory.

Když se Sabine a Karsten Thomschke zeptáte, co dál, co bude následovat po třešních a kapličce, nejprve pokrčí rameny. Stačí ale chvíle a další plán je tu. „Samozřejmě doufám, že budeme pokračovat ve výsadbě stromů. A viděla jsem na cestě mezi Jelen-

kami a Severkou rozpadlý most. Třeba nějaké další narozeniny a dary od přátel přispějí k tomu, abychom pomohli k jeho opravě,“ dodává s úsměvem Sabine Thomschke. 🌸



Chcete mít u svého domu ovocný strom?

Staré krkonošské odrůdy zažívají svou renesanci. Zasadit si je můžete i vy. Správa KRMAP spolupracuje s odborníky z Výzkumného a šlechtitelského ústavu ovocnářského v Holovoušech, kde se starým odrůdám věnují. Teď na jaře doporučujeme zajet si pro stromek přímo tam. Na podzim pak Správa KRMAP chystá prodejní akci ve Vrchlabí, stejně jako loni. Na internetu je k dispozici také brožura Poklady starých zahrad, která o starých odrůdách stromů přímo pojednává. Najdete ji na stránce www.krnap.cz v sekci brožury.

Krátké zprávy

Letní tábory SkiResort Live

Všichni věříme, že epidemii COVID-19 společně zvládneme a letní prázdninová sezóna bude jedním z prvních kroků k opětovnému nastartování aktivit, práce a ekonomiky v Česku a po celém světě.

Tým SkiResort Live rozšiřuje letní nabídku příměstských táborů v Janských Lázních a v Peci pod Sněžkou na celkem 6 termínů. Jeden termín bychom chtěli nabídnout také pro tábor pobytový. Pecké tábory jsou pro děti již od 4 let a jedná se o pokračování tradičních příměstských táborů Monkey parku, kde dochází ke spolupráci SkiResort Live a Monkey parku, což umožní vytvořit atraktivnější program pro děti v obou střediscích.

Termíny letních táborů přehledně:

- Pec pod Sněžkou příměstský tábor pro děti 4–12 let: 3.–7. 8.; 10.–14. 8.
- Pec pod Sněžkou pobytový tábor pro děti 6–15 let: 27.–31. 7.
- Janské Lázně příměstský tábor „Base camp“ pro děti 6–15 let: 13.–17. 7.; 20.–24. 7.; 10.–14. 8.; 17.–21. 8.

Informace k táborům zveřejníme koncem dubna na www.skiresort.cz, www.monkey-park.cz. Dotazy směřujte telefonicky na Jirku Matějí (777 801 050) nebo Báru Teichmanovou (736 125 728). Za všechny přeji trpělivost a zdraví. Zůstaňme odpovědní až do konce, jen tak virus porazíme.

Jiří Matějí

Uzavření čerpací stanice KM Prona

Dovolujeme si oznámit všem našim zákazníkům, že po zimní sezóně dojde v souvislosti s vybudováním parkovacího domu k celkové rekonstrukci čerpací stanice KM Prona v Peci pod Sněžkou. Jedná se o změny v dispozicích venkovního prostoru (otočení vjezdu na ČS a práce s tím související) a rekonstrukci shopu. Zahájení prací je plánováno na 30. 3. 2020, budou trvat přibližně dva měsíce a vzhledem k rozsahu prací se bude jednat o úplnou uzavírku. Posledním dnem provozu ČS je neděle 29. 3. 2020, a to v běžné otevírací

době od 6.00 do 20.00 hodin. Všem Vám děkujeme za pochopení. Rovněž se omlouváme za komplikace, které z uzavření ČS vyplynou pro obyvatele Velké Úpy, Pece pod Sněžkou i všechny ostatní. Budeme se na Vás všechny těšit v červnu 2020.

Pavλίna Seidelová

Infomaily do každé schránky

Rádi byste dostávali informace na bázi zpravodaje pravidelně každý měsíc? Pak se přihlaste k odběru Peckého infomailu: akce, informace, novinky a zajímavosti z Pece a Velké Úpy, to nejdůležitější zasláme jednou měsíčně na Vaš email. Stačí zaslat vaši emailovou adresu na media@pecpodsnezkou.cz a na začátku měsíce můžete očekávat následující infomail.

Aktuální informace v souvislosti s nemocí COVID-19

Vyhlášení nouzového stavu vládou ČR kvůli koronavirové pandemii přineslo řadu omezení, která se dotkla i života v našem městě. Chcete vědět, jak jsou aktuálně otevřené obchody nebo pošta? Zajímá vás, kdy je pro veřejnost otevřený městský úřad nebo ordinace lékaře? Výčet aktuálních informací v souvislosti s opatřeními v Peci a ve Velké Úpě najdete na webu www.pecpodsnezkou.cz v sekci Novinky.

Roušky, šijeme roušky

Nouzový stav kvůli COVID-19 ukázal, že v Peci si lidé umí poradit. Velký dík a obdiv patří všem dobrovolnicím i dobrovolníkům, kteří se zapojili do šití roušek. Ať už přispěli materiálem, stříháním, broušením nůžek, nákupem látek, nebo tím, že roušky peckým občanům rozváželi. Benzínka a potraviny ve Velké Úpě se pak staly klíčovými místy, kde si každý mohl roušku vyzvednout. V Úpě jsou k dispozici i nadále. V Peci se distribučním místem stal tabák Káča. Obdivuhodné je, že místní švadleny s výrobou roušek nepřestaly. Poté, co jsou lidé v Peci a Úpě zásobeni, dostávají jejich ústenky i další potřební, například děti a dospělí v lázních v Janských Lázních.

ŽIVOTNÍ JUBILEA

duben

Vítězslav Literák, Jan Tichý,
František Vambera, Hana Kobrová

květen

Eva Koubová, Yveta Ivanková,
Kamil Veselý, Jiří Brož,
Vladimír Hofman

červen

Milena Kočanová, Ladislav Havelka,
Stanislav Šafář

Terminál dohnal zpoždění díky slabší zimě

Slabá zima, která potrápila podnikatele v Peci pod Sněžkou a ve Velké Úpě, přála stavářům. Umožnila jim pokračovat ve výstavbě dopravního terminálu. Od poloviny ledna se betonuje nájezdová rampa, což byly práce, se kterými se počítalo na jaro. Koncem srpna či na začátku září by tak mělo dojít na finální práce, jako jsou podlahové stěrky. Na konci podzimu by mohl být terminál uveden do zkušebního provozu.

Terminál má sloužit návštěvníkům už příští zimu a s kapacitou 450 vozů by měl pojmout jednodenní hosty, kteří dosud v hezkých dnech parkovali podél silnice z Pece do Úpy. Posloužit má i části vícedenních klientů. „Součástí terminálu budou toalety a hlavně vyhřívaná čekárna a překladiště. To uvítají zejména ti hosté, kteří dosud při cestě na ubytování na boudách překládali svá zavazadla na parkovištích a na svého dopravce pak čekali za deště i sněžením,“ vysvětluje starosta města Alan Tomášek a dodává: „Počítá se s plně automatizovaným provozem, kdy by systém měl umět číst značky aut. Těm, kteří mají zapláceno, se závora otevře automaticky. Nicméně koordinace nájezdu návštěvníků se bez obsluhy neobejde a rovněž skoro 13 tisíc metrů čtverečních ploch bude třeba uklízet. Hledáme tak ekonomický model, ve kterém bude terminál dobře sloužit svému účelu a zároveň bude pro obec co nejvýhodnější.“

**Velkoplošný, digitální
a ofsetový tisk**



Dům tisku Trutnov - Pražská 59 • www.tiskofset.cz

Šéfredaktorka: Zina Plochová

Redakce: Libor Pelikán, Jiří Matějí, Alan Tomášek, Míša Boudová

Pecký zpravodaj. Periodický tisk města Pec pod Sněžkou. Vydává MěÚ Pec pod Sněžkou se sídlem Pec pod Sněžkou 230, 542 21, IČO: 0027818 pod ev. č. MK ČR E 15493. Místo vydání MěÚ Pec pod Sněžkou. Vychází 4× ročně. Ročník 10, číslo 1, den vydání 7. 4. 2020