

# Pod Sněžkou

MĚSTSKÝ ZPRAVODAJ

LÉTO 2016

## Bez dobrého ředitele škola být nemůže

Aktuálně končící školní rok je devátým od velké rekonstrukce školy. Tehdy město opravilo stávající budovu a přistavilo školní jídelnu a školku. Provoz v nově rekonstruované škole tehdy „rozjžděla“ i nová ředitelka Milena Brádllová. Ta v tomto roce ohlásila, že končí na pozici ředitelky. Současnost i historie školství v Peci je tak hlavním tématem aktuálního zpravodaje.

Vysvědčení v pecké škole si letos převezme 33 žáků, což je v kontextu velikosti obce docela slušné číslo. Přitom ještě před deseti lety hrozilo, že škola v Peci vůbec nebude. Před rekonstrukcí v roce 2006 do ní chodilo jen 11 dětí. Školka tehdy sídlila kousek od Garni na Malé Pláni. Kvůli azbestu ve stěnách ale hygiena další provoz v budově zakázala. Město stálo před otázkou, jak dál.

Vedení města vyučování na rok přesunulo do školní budovy ve Velké Úpě a připravilo projekt rekonstrukce za 24 milionů korun. „Takovou částkou ale Pec v roce 2006 nedisponovala. Lanovka na Sněžku, která nyní městu generuje zisk, byla tehdy ještě před rekonstrukcí a taky na tu Pec potřebovala peníze,“ říká starosta Alan Tomášek. Tehdejší vedení města se tedy rozhodlo prodat pozemek pod starou školkou na Malé Pláni a získané peníze investovat do rekonstrukce školy a dostavby školní jídelny a školky. Vyplatilo se. Místa ve škole i školce jsou nyní naplněná. Děti od 1. do 5. ročníku chodí do dvou tříd. Školka je obsazená na hranici své kapacity a k zápisu na příští rok aktuálně přišlo deset malých dětí.



Budova školy pochází z roku 1834, stávající podobu ale dostala až později.

Na fotografii z roku 1928. ©Veselý výlet

Co rozhodlo o takovém obratu? Podle starosty Alana Tomáška jsou faktory dva. Jedním je kvalitní zázemí, které škola dostala díky rekonstrukci. Druhým faktorem je dobré vedení školy. „Jsem přesvědčen o tom, že bez Mileny Brádllové by si škola takhle nevedla,“ říká starosta. Ta přitom vzpomíná na krušné začátky. „Poprvé jsem do této školy přišla o prázdninách 2007. Místnosti ve školní části budovy byly prázdné. Všechna nábytek, vybavení i pomůcky byly složené v tělocvičně. Nikdo ze zaměstnanců nevěděl, kam co patří, ale společnými silami se nám povedlo místnosti zařídit tak, abychom se tu dobře cítili nejen my, ale i děti. Pamatuji si, že se ještě v září učilo bez tabulí, které byly objednané, ale dorazily později. V družině byl ze začátku provizorní nábytek, stávající vybavení jsme koupili až v dalším roce,“ vzpomíná M. Brádllová. Zatímco učení v malotřídce pro ni nové nebylo, administrativa spojená s funkcí ředitelky ano. „Právě z toho papírování jsem unavená. I kvůli tomu chci skončit a po devíti letech si odpočinout. Většina lidí si myslí, že učitelé mají 2 měsíce prázdnin, ale pro ředitele to neplatí a na tak malé škole už vůbec ne,“ dodává.

Kdo přivítá děti v novém školním roce

jako ředitel či ředitelka zatím jasné není. Jaké by mělo být další směřování školy ale ano. „Už teď tu děti chodí na angličtinu, na tenis, do Slovanu nebo na flétnu a vedeme je i ke vztahu k přírodě a zdejším horám. To by mělo být určitě zachováno, a pokud bude šance nabídnout i další aktivity, bude to jen dobře,“ říká Milena Brádllová. „Malotřídka na horách, to je samo o sobě specifické. I proto bych si tu představoval aktivního učitele, který využije toho, že se nestará o 30 dětí, ale třeba jen o 12. Bude je vést ke sportu, k horolezectví, bude s nimi chodit po horách a ještě víc stmelí kolektiv dětí a tím vlastně i rodičů. Bez školy si Pec neumím představit. Škola je základním kamenem obce. Myslím, že pokud spolu lidé vyrostou a znají se, mají lepší vztah nejen k sobě, ale i pevnou vazbu na toto místo,“ dodává starosta. ❁

Od roku 2007 prošlo 1. až 5. třídou v Peci už 83 dětí. Od 6. třídy už musí děti dojíždět do Maršova, Svobody nebo Trutnova. I tak si ráno mohou trochu přispat. Už několik let je až před školu každé ráno vozí školní autobus. Město za něj každý rok z rozpočtu dává zhruba 180 tisíc korun.

## Eva Novotná: 36 let za katedrou

Peckou školu navštěvovala jako malá, později tu sama učila a ředitelovala. Že bude učitelka, se rozhodla už ve školce. Eva Novotná spolu s Mílou Sochořem udávala směr místní škole dlouhých 33 let.

Pochází ze smíšené rodiny a do Pece se s rodiči vrátila po válce z Ostroměře. Vzpomíná, že když v roce 1945 začala chodit do stejné školní budovy, do které chodí i dnešní žáci, byla to pěkná divočina. Dvacítka dětí od první do osmé třídy v jedné místnosti. Učitel, který pravděpodobně učitelem nebyl a do školy denně ani nedocházel. „Pak se stávalo, že školník napsal na tabuli pár příkladů, my dali hlavy dohromady, spočítali to a šli domů.“ Vše se změnilo s příchodem skvělého učitele Matušky.

Eva Novotná vystudovala gymnázium a začala i se studiem na vysoké škole pedagogické. Hned po prvním semestru, ale musela zpět do Pece a rovnou za katedru. Na ozdravně Mělnická nebyl učitel a tak povolal Evu. Tři roky tam docházela učit - pěšky z Pece, v zimě i s lyžemi nebo saněmi na zádech. „Od té doby vím, proč se Růžová hora jmenuje Růžová. V sedm ráno, když

jsem se vydávala před Mělnickou, bývala tahle hora kouzelně do růžova ozářena sluncem.“

Trasu nahoru pěšky a dolů na saních absolvovala až do 8. měsíce těhotenství. Po návratu z mateřské v roce 1959 už nastoupila v pecké škole. Ve škole učila a ředitelovala až do roku 1992.

Spolu s Mílou Sochořem pak tvořili tým, který měl na starosti třeba i víc než 50 dětí. Nejprve byla první až pátá třída v Peci, později se část tříd přesunula do Úpy a ještě později se z malotřídek staly samostatné ročníky, ve kterých bylo od 15 do 20 dětí. „Když byly ještě tři ročníky v jedné třídě, učila jsem třeba i 30 dětí. Běžně jsem tak po vyučování měla k opravě do druhého dne 150 sešitů – od každého žáka z pěti předmětů.“

A co byste od učitele asi nečekali? Třeba, že každý rok v srpnu natírá šedým lakem podlahy ve třídách a na chodbách. Nebo že si ze sklepa nosí plný uhlák, aby bylo čím topit v kamnech. Nebo že o prázdninách



Školní rok 1968/69 – první a druhá třída se svými učiteli

pomáhá při opravě střechy školy.

Se zvonkem pro ni ani pro Mílu Sochořa škola nekončila. Odpoledne se s dětmi chodilo do přírody, na zahradu u školy, nebo plavat do Trutnova. „Míla Sochor tu spolu s Oldou Vořechovským založili lyžařský oddíl. Ty šikovnější děti pak trénovaly i se Slovanem. Dělal se školní závody, byl tu kroužek ručních prací a děti taky sbíraly kontryhel. My dospělí jsme hráli závodně volejbal, chlapi pozemní hokej... zkrátka... Vzpomínám na to ráda, bylo to hezký, byli jsme mladí. Brali jsme to jako naši školu,“ říká Eva Novotná. ❀

## Ve škole s nejvyšší nadmořskou výškou mohly děti i bydlet

Dnes slouží k soukromému bydlení. Chalupa na Hrnčířských boudách patří k těm menším. Nikoho, kdo okolo prochází, by ale nenapadlo, že právě tady se 76 let vyučovalo. Základní škola Hrnčířské boudy byla nejvýše položenou školou v Česku.

Poprvé se tu začalo učit již v roce 1902. Do roku 1945 chalupa sloužila jako německá škola. Od roku 1948 šlo o českou školu. Na tabuli se tu naposledy psalo v roce 1981. Přemysl Kovářík, který tu učil od roku 1970, vzpomíná, že do školy ve výšce 1076 metrů nad mořem jezdilo, či chodilo denně zhruba deset dětí. „Nestalo se, že by někdo z nich nepřišel, nebo nepřišel kvůli počasí. I když byl metr nového sněhu, přijeli na běžkách, i když třeba s hodinovým zpožděním a to byly malé děti - od první do páté třídy,“ říká.

Šlo o děti boudařů a jejich zaměstnanců. Do jednotřídky docházeli z bud blízkých, jako je Mír, Helena, Lesní, Bobí, Náchodská, Husovka, nebo Cihlářská, ale i z těch, ze kterých to měly děti do školy kilometr, nebo i tři. Třeba Lyžařská, Prvosenska,

Pražská, Krakonoš, Kolínská, Kladenska, Tetřeví, nebo Vebrovky.

Sezónnost „horského byznysu“ byla znát i tehdy, i když asi jinak, než by kdo ve škole předpokládal. „Obvykle na podzim, po letní sezóně, nám tu někteří boudaři nechali dítě, nebo děti a odjeli na dovolenou. Stalo se, že i pět dětí „bydlelo“ v patře nad třídou. Učily se tu, jedly tu a spaly. To byl náš syn vždycky nadšený, že tu měl kamarády,“ říká Milena Kovářiková, která učení v ZŠ Hrnčířské boudy převzala po manželovi v roce 1978 a dodává: „Jindy tu děti chtěly spát i přesto, že jejich rodiče na boudách byli. Takže ze školy odpoledne v podstatě ani neodešly.“

Ani nejvýše položené škole v Česku se ale nevyhnula ideologická témata. „Jednomu ze školních inspektorů například vadilo, že podobizna prezidenta Husáka nevisí na čelní straně s tabulí, ale na boční stěně třídy. Argument, že na čelní straně



Do ZŠ Hrnčířské boudy chodily děti z bud na hřebenech

by ho zakrývala tabule, inspektorovi tehdy nestačil,“ vzpomíná Přemysl Kovářík a přidává ještě jednu historku. „Naopak, když jsem dětem, dle osnov, zadal, že mají nakreslit Auroru, volali mi někteří rodiče, že mi rozbijou hubu,“ dodává s úsměvem.

Poté, co v roubence na Hrnčířských boudách skončila výuka, zůstali tu Kovářikovi bydlet. I díky tomu se tahle chalupa může pyšnit ještě jedním prvenstvím. V této nadmořské výšce totiž nikdo v Česku nebydlí déle. Přemek s Milenou tu žijí již 46 let. ❀

## S Kartou hosta platí sleva na více lanovek a navíc opakovaně

I letos v létě mohou návštěvníci Pece pod Sněžkou a Velké Úpy čerpat slevy na Kartu hosta. Slevu od 5 do 50% nabízí více než 30 subjektů. Novinkou je možnost opakovaně levněji využít lanovky SkiResortu ČERNÁ HORA – PEC a to nejen v Peci, ale také v Janských Lázních a v Černém Dole.

Lanovka na Sněžku je i letos největším „tahákem“ Pece pod Sněžkou. Během loňských letních prázdnin lanovku navštívilo více než 116 tisíc lidí a to je téměř o 25 % více než v roce 2014. Letos poprvé mohou návštěvníci využít i rodinné jízdné pro dva dospělé a dvě, nebo tři děti od 5 do 9,99 let.

S Kartou hosta mohou turisté čerpat slevu 20% na jízdné na Sněžku opakovaně. Letos poprvé možnost opakovaného uplatnění slevy platí i na dalších lanovkách v Peci pod Sněžkou a Velké Úpě (Hnědý vrch a Portášky). Jde o hlavní novinku Karty hosta pro léto 2016. Slevu 10% je možné opakovaně využít i na kabinkovou lanovku Černohorský Express z Janských Lázní na Černou horu a sedačkovou lanovku Saxner v Černém Dole, na Hnědém vrchu i Portáškách. Na všech navíc sleva platí jak na jízdu nahoru, tak i na jízdu dolů a na zpáteční lístek.

Výčet všech slev na Kartu hosta najdete na webu [www.pecpodsnezkou.cz](http://www.pecpodsnezkou.cz). Letáčky v češtině, němčině, angličtině i polštině je možné si vyzvednout na městském úřadě.

### Turistický autobus propojuje celý region

Všechny lanovky v regionu propojuje již tradičně turistický autobus TourBUS. V červnu jezdí o víkendech, během letních prázdnin pak denně a to na trase z Pece pod Sněžkou, přes Velkou Úpu, Janské Lázně až do Černého Dolu a zpět. To výrazně rozšiřuje možnost výletů v regionu, které můžete svým hostům doporučit. Jízdní řád i tipy na výlety najdete na [www.skiresort.cz](http://www.skiresort.cz)

U lanovek Hnědý vrch, Portášky, Černohorský Express a Saxner nově platí, že děti mladší 6 let (do 5,99 let) mají jízdu zdarma v doprovodu platícího dospělého. Zdarma se na těchto lanovkách přepravují také kola, kočárky a psi. Lanovka na Sněžku vozí kočárky za 50 Kč a děti mladší 5 let zdarma.

Zejména o letních prázdninách by mohli návštěvníci Pece pod Sněžkou a Velké Úpy ocenit novinku SkiResortu ČERNÁ HORA – PEC, kterou je letní „skipas“ TourPAS na 1-7 dní. Ten platí na 4 lanovky SkiResortu a turistický autobus TourBUS bez omezení počtu jízd. Děti do 6 let mají TourPAS zdarma. Dospělého vyjde čtyřdenní TourPAS na 490 Kč. S Kartou hosta je i TourPAS možné koupit se slevou 10%. TourPAS je v prodeji jen na pokladnách lanovek SkiResortu a na vybrané aktivity slouží jako slevová karta. ❀

## 12 startovacích bytů vyroste ve Velké Úpě

Na městském pozemku naproti penzionu Barrandov ve Velké Úpě je v plánu stavba 4 domů, ve kterých bude celkem 12 startovacích bytů pro místní mladé rodiny a jednotlivce. Na projekt za 22 milionů je hotová studie. Stavba by mohla začít příští rok. Vedení města mělo stavbu startovacích bytů ve svém volebním programu.



## Nové letní aktivity v Peci a ve Velké Úpě

### Trasa k lanovce, která bude děti bavit

Místo po frekventované silnici, pošlete své hosty k lanovce na Sněžku po nové interaktivní stezce. Ta vede od přehrady lesní cestou po modré turistické trase. Děti budou nadšené ze šesti stanic s dřevěnými herními prvky a závěrečným hřištěm přímo u dolní stanice lanovky na Sněžku. Na trase



si nebudou jen hrát. Mohou také odpovídat na otázky na jednotlivých stanicích a to prostřednictvím webových hry přes mobilní telefony. Trasa je vhodná i pro osoby s pohybovým handicapem. „Od nové cesty si slibujeme zejména zvýšení bezpečnosti návštěvníků Pece pod Sněžkou, kteří míří k lanovce. Ti se tak mohou vyhnout cestě po silnici. Věřím ale, že interaktivní stezka se bude líbit i místním dětem, pro které se tím rozšiřuje nabídka pro volnočasové aktivity,“ říká za vedení města starosta Alan Tomášek. Celkové náklady na vybudování stezky přesáhly 2,2 milionu korun. Stavba byla z 50% podpořena dotací z Národního programu pro podporu cestovního ruchu.

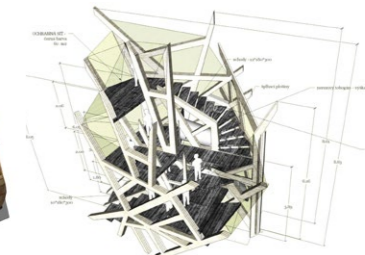
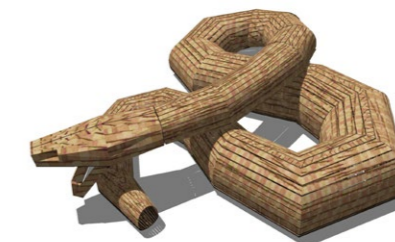
Interaktivní stezka k lanové dráze v Peci pod Sněžkou byla pořízena za příspěví prostředků státního rozpočtu České republiky z programu Ministerstva pro místní rozvoj ČR.



MINISTERSTVO  
PRO MÍSTNÍ  
ROZVOJ ČR

### 3 stezky pro rodiny na Portáškách v plánu už na příští rok

V lokalitě Portášky ve Velké Úpě v blízkosti horní stanice sedačkové lanovky je v plánu na příští rok výstavba naučné stezky v podobě herní krajiny PECKA. Ve třech tematických částech stezky pro rodiny s dětmi se postupně představí vodní svět, lávky mezi stromy a život v korunách, dále stezka ukáže detaily ze života jelena, rysa, nebo mravenců. Budou tu k vidění hnízda ptáků, či nory lesních zvířat. Součástí trasy mají být i velké dřevěné herní prvky, lavičky a informační tabule. Realizaci projektu měli na starosti MOLO ARCHITEKTI s.r.o., kteří jsou autory dřevěných prvků také v ZOO Praha Cílem projektu za 33 milionů korun je představit návštěvníkům Pece pod Sněžkou i méně navštěvované lokality a především zatraktivnit Velkou Úpu jako turistickou destinaci.



## Příměstské tábory

Druhým rokem pokračuje pro pecké děti sportovně zaměřený program, který navazuje na pravidelné lyžařské lekce v zimní sezóně. Do Sportíku se přihlásilo 20 dětí, které každé úterý v květnu a červnu čeká pestrý program včetně zážitkové interaktivní první pomoci.

O prázdninách jsme připravili pro děti 2 termíny příměstských táborů (25.7. – 29.7. a 8.8. – 12.8.). V případě zájmu se informujte u Marcely Boučkové nebo Jirky Matějů. Informace najdete na [www.happyhill.cz](http://www.happyhill.cz).

Jirka Matějů

## Držte palce mladým tenistům!

Hezké tenisové boje neprobíhají jenom na Roland Garros nebo Wimbledonu, ale také ve východočeském kraji. Naši tenisoví borci Aldo Tomášek, Vojta Karlík a Tobík Kopecký, kteří jsou registrováni v 1. východočeské tenisové, urputně bojují v soutěži družstev o postup. Ve skupině sedmi družstev už mají za sebou 4 výhry. Pro postup potřebují vyhrát ještě 2 zápasy. Držme jim palce!



## Oznámení občanům

Město Pec pod Sněžkou oznamuje, že 10. zasedání Zastupitelstva Města Pece pod Sněžkou se bude konat dne 21. června 2016 (úterý) od 14.30 hodin v budově bývalé základní školy (polyfunkční dům - DPS) ve Velké Úpě, čp 236.

Program:

- 1) Nakládání s majetkem města
- 2) Různé
- 3) Diskuse

Výše uvedené body programu jsou rámcové. Úprava či doplnění programu není vyloučena.

Mgr. Michal Berger, tajemník MěÚ

## Hasiči Velká Úpa - Pec pod Sněžkou

Ve dnech 4.4.–8.4. se další dva členové naší jednotky zúčastnili specializačního kurzu Vyprošťování zraněných osob z havarovaných vozidel v Učilišti požární ochrany HZS Kralovéhradeckého kraje ve Velkém Poříčí.



Dne 6.5. členové s kvalifikací velitel družstva absolvovali pravidelné cyklické školení na stanici HZS Kralovéhradeckého kraje v Trutnově.

Dne 16.4. bylo nahlášeno, že do potoka u hotelu Máj spadl srnec a nemůže ven. Měl být v hloubce 2 – 3 metry pod okrajem terénu. Srnci se podařilo z potoka dostat vlastními silami ještě před příjezdem jednotky na místo, a tak jednotka nezasahovala.

Dne 19.5. vyjžděla jednotka na parkoviště v Peci, kde hořel osobní automobil. Při příjezdu jednotky na místo byla požárem zasažena hlavně motorová část a prostor pro řidiče. Požár byl uhašen pomocí vysokotlakého proudu.

## Velkoplošný, digitální a ofsetový tisk



Dům tisku Trutnov - Pražská 59 • [www.tiskofset.cz](http://www.tiskofset.cz)

## Nastávající akce

- 18. 6. Sněžka Sherpa CUP 2016  
[www.postovnasnezka.cz/snezka-sherpa-cup](http://www.postovnasnezka.cz/snezka-sherpa-cup)
- 2. 7. Velkoúpské slavnosti
- 16. - 17. 7. BIKE víkend MTB, [www.bike-pec.cz](http://www.bike-pec.cz)
- 23. 7. divadelní léto na Borůvce
- 10. 8. pochod Sv. Vavřince
- 27. 8. den s Integrovaným záchranným systémem ve Velké Úpě (ukázky práce složek IZS)
- 17. 9. cyklovýjíždka Okolo Pece
- 24. 9. Krakonošův Guláš

# Velkoúpské slavnosti

2.7.2016

ZAČÁTEK AKCE 13:00

PROGRAM:

14:00 ... Ting

16:00 ... Afterglow

18:00 ... České srdce

20:00 ... Lucie revival

+ Soutěže s rádiem Blaník



Od 14:00 do 17:00  
ochutnávky a gastro  
prezentace místních  
restaurací, penzionů  
a chalup.



## ŽIVOTNÍ JUBILEA

**červen** | Věra Černá, Petr Hais, Iva Rousková  
**červenec** | Antonín Langer  
**srpen** | Jana Ševčíková, Jindřiška Horynová,  
 Helena Kamluková, Petr Černý, Marie Douliková,  
 Antonín Znamenáček, Jiří Augustin  
**září** | Artur Povýšil

Gratulujeme!

Šéfredaktor: Zina Plchová

Redakce: Jaroslava Dostálková, Luboš Černý, Michal Berger, Ivan Balcar, Nikol Novotná, Filip Šanc, Michaela Boudová, Jiří Matějů

Korektury: Nela Vokrojová

Grafická koncepce: Orso Communications

Vydává Město Pec pod Sněžkou jako tištěný informační občasník.