



Správa Krkonošského národního parku
Dobrovského 3, 543 01 Vrchlabí
tel.: (+420) 499 456 111
fax: (+420) 499 422 095
e-mail: podatelna@knap.cz
www.knap.cz

Dle rozdělovníku

Váš dopis zn./ze dne	Naše značka	Vyřizuje	Linka	Vrchlabí dne
	KRNAP 05620/2020	OSS/Ing. Preissler/Kb	516	25.6.2020

Opatření obecné povahy o omezení vstupu na vybraná místa KRNAP – oznámení o předložení návrhu k projednání a výzva k uplatnění připomínek a námitek

Správa KRNAP přistoupila k přípravě opatření obecné povahy o stanovení dočasného zákazu vstupu na vybraná místa KRNAP v zimním období v termínu od 1.12. do 30.4. kalendářního roku z důvodu zajištění klidu zimující zvěře. Dočasný zákaz vstupu na vybraná místa je vyhlášován podle ustanovení § 9 odst. 3 zákona č. 449/2001 Sb., o myslivosti, ve znění pozdějších předpisů (dále jen „zákon o myslivosti“), a to převážně na shodných místech jako v minulých letech (opatření obecné povahy č. 1/2017, kterým se z důvodu myslivosti a ochrany přírody stanoví dočasný zákaz vstupu na některé části území KRNAP). Platnost nového opatření obecné povahy je předpokládána od 1.12.2020 do 30.4.2023.

Vzhledem k rozsahu návrhu opatření obecné povahy a pro případ, že jej nebude možné zveřejnit na úřední desce, lze přistoupit jen ke zveřejnění tohoto oznámení. Správa KRNAP pro tento případ doplňuje, že v listinné podobě je možné do úplného znění návrhu opatření obecné povahy nahlédnout v budově Správy KRNAP, Dobrovského 3, v místnosti 231, v pracovní dny po předchozí telefonické domluvě. V elektronické podobě je návrh opatření obecné povahy zveřejněn na adrese <http://www.knap.cz/uredni-deska/>.

V souladu s § 172 odst. 4 a 5 zákona č. 500/2004 Sb., správní řád, v platném znění (dále jen „správní řád“), může kdokoli, jehož práva, povinnosti, nebo zájmy mohou být opatřením obecné povahy přímo dotčeny, uplatnit u Správy KRNAP písemné připomínky k návrhu do 30 dnů ode dne zveřejnění na úřední desce. Vlastníci nemovitostí, jejichž práva, povinnosti nebo zájmy související s výkonem vlastnického práva mohou být opatřením obecné povahy přímo dotčeny, mohou proti návrhu opatření obecné povahy podat písemné odůvodněné námítky ve 30 denní lhůtě.

Návrh opatření obecné povahy má být zveřejněn na úřední desce Správy KRNAP a na úředních deskách městských a obecních úřadů, jejichž územního obvodu se návrh týká. Současně Vás tedy tímto žádám, v souladu s § 25 odst. 2 a § 172 odst. 1 a násl. správního řádu, o zveřejnění tohoto návrhu opatření obecné povahy a tohoto oznámení na úřední desce Vašeho úřadu, a to nejméně po dobu 15 dnů. Případné doplňující dotazy směřujte na lpreissler@knap.cz

spisový znak: 40.1.22
skartační znak: A 20

počet listů: 1
příloha: opatření OOP
počet listů (svazků) přílohy: 7

bankovní spojení
Česká národní banka
č. ú.: 000-5830601/0710

IČO: 00088455
DIČ: CZ00088455

Příloha

Návrh opatření obecné povahy o zákazu vstupu na vybraná místa KRNAP

Ing. Hana Slavičková
vedoucí odboru státní správy

Obdrží

Město Harrachov, IDS: y5mbee4

Město Rokytnice nad Jizerou, IDS: htabfwg

Město Jablonec nad Jizerou, IDS: qh7bryj

Obec Vítkovice, IDS: 7mtbfp5

Město Špindlerův Mlýn, IDS: fb3b4nn

Město Vrchlabí, IDS: f77btm4

Obec Dolní Dvůr, IDS: hzba6sn

Obec Lánov, IDS: avja7em

Městys Černý Důl, IDS: piube4y

Obec Horní Maršov, IDS: js2bd78

Město Pec pod Sněžkou, IDS: sdxausc

Na vědomí

Správa KRNAP, odbor péče o národní park

Správa KRNAP, Mgr. D. Havlík, Bc. J. Tureček (e-mail), jednotlivá územní pracoviště

Vyvěšeno dne:

Sejmuto dne:



Správa Krkonošského
národního parku

návrh opatření obecné povahy

Vrchlabí 25. 6. 2020

čj. KRNAP 05625/2020

Správa Krkonošského národního parku ve Vrchlabí jako orgán státní správy myslivosti pro území Krkonošského národního parku (dále jen „Správa“ a „KRNAP“), příslušný podle ust.

§ 57 odst. 5 zákona č. 449/2001 Sb., o myslivosti, ve znění pozdějších předpisů (dále jen „zákon o myslivosti“), vydává podle § 9 odst. 3 zákona o myslivosti a v souladu s ust. § 171

a násl. zákona č. 500/2004 Sb., správní řád, ve znění pozdějších předpisů (dále jen „správní řád“) toto

OPATŘENÍ OBECNÉ POVAHY č. 5/2020 o zákazu vstupu na vybraná místa KRNAP

Předmět úpravy

1. Tímto opatřením obecné povahy se z důvodu ochrany přezimující zvěře stanoví zákaz vstupu na vybrané úseky účelových komunikací na území KRNAP v období od 1.12. do 30.4. kalendářního roku.
2. Soupis komunikací včetně jejich zákresů v mapách je uveden v Příloze č. 1 a č. 2 tohoto opatření obecné povahy, které jsou jeho nedílnou součástí.
3. V terénu budou předmětné přístupové komunikace Správou KRNAP označeny textem „Zákaz vstupu“ a dočasně na nich budou umístěny fyzické zábrany.

Odůvodnění

Podle § 9 odst. 3 zákona o myslivosti může orgán státní správy myslivosti na žádost uživatele honitby, zejména v době hnízdění, kladení a odchovu mláďat nebo provádění lovů, nařídit přiměřené omezení nebo i zákaz vstupu do honitby nebo jejích částí, omezení jízdy koňmi a tažnými psy a omezení jiných sportovních nebo zájmových činností. Uvedená opatření se nevztahují na hospodářskou činnost vlastníků, popřípadě nájemců honebních pozemků.

Správa KRNAP jako orgán státní správy myslivosti příslušný podle ust. § 57 odst. 5 pro území národního parku a současně též uživatel honitby je oprávněna rozhodnout, že se omezuje či dokonce zakazuje vstup do honitby či do některé její části, nebo že se zakazuje provozování určitých činností v rámci celé honitby či v její části. Tak je tomu i

v tomto případě, kdy je omezen vstup do honitby z důvodu umístění tzv. přezimovacích obůrek pro jelení zvěř či příkrmování zvěře v těchto lokalitách v době zimní nouze.

Restrikce slouží k ochraně zvěře a ochraně před škodami na lesních porostech, ale také i k ochraně přírody a krajiny. Pro zajištění rovnováhy v ekosystémech má zajištění neruše-ného pobytu zvěře v krajině v zimním období velký význam. Na území KRNAP se tento požadavek týká především zvěře jelení, která se v zimním období přirozeně stahuje do nižších horských poloh. Avšak většina míst v těchto nižších polohách je však právě v zimním období hojně využívána lyžaři a ostatními zimními návštěvníky hor. Jelení zvěř, která má v zimním období zvýšený energetický výdej, trpí při častém rušení stresem. Správa KRNAP se proto snaží soustředit zvěř v klidnějších oblastech, kde však může zvěř okusem terminálů

i bočních výhonků dřevin a ohryzem kůry z kmenů mladých jehličnatých porostů způsobit značné škody na lesních porostech. Z důvodu péče o zvěř a její ekosystémy zřizuje Správa KRNAP tzv. přezimovací obůrky, ve kterých se jelení zvěř shromažďuje, protože v nich má zajištěn klid a pravidelný přísun potravy. Dále jsou také zřizována krmeliště pro zvěř. Tímto způsobem jsou eliminovány škody na lesních porostech. V obůrkách je však jelení zvěř soustředěna na relativně malém prostoru, a je proto žádoucí zabránit jejímu rušení a plašení, které by mohlo vést k prorážení plotu stresovanými jedinci a případně i k jejich úhynu. Vybraná místa, na nichž je zakazován vstup veřejnosti, jsou úseky účelových komunikací, které vedou k přezimovacím objektům a krmelištím. Termín platnosti zákazu vstupu byl stanoven tak, aby kolidoval s předpokládaným termínem výskytu sněhové pokrývky.

Účinnost

Toto opatření obecné povahy nabývá účinnosti dnem vyvěšení veřejné vyhlášky na úřední desce Správy KRNAP a je platné do roku 2023 včetně.

Poučení

Podle § 173 odst. 2 zákona č. 500/2004 Sb., správní řád, ve znění pozdějších předpisů, proti opatření obecné povahy nelze podat opravný prostředek. Porušení stanoveného zákazu vstupu je přestupkem podle § 63 odst. 1 písm. a) zákona o myslivosti postížitelným pokutou až do výše 10 000 Kč.

Příloha č. 1

Soupis komunikací s dočasným zákazem vstupu

Příloha č. 2

Mapový zakres komunikací se zákazem vstupu

PhDr. Robin Böhnisch
ředitel

(otisk úředního razítka Správy KRNAP)

Vyvěšeno dne:

Sejmuto dne:

Příloha č. 1 k opatření obecné povahy

Soupis komunikací s dočasným zákazem vstupu

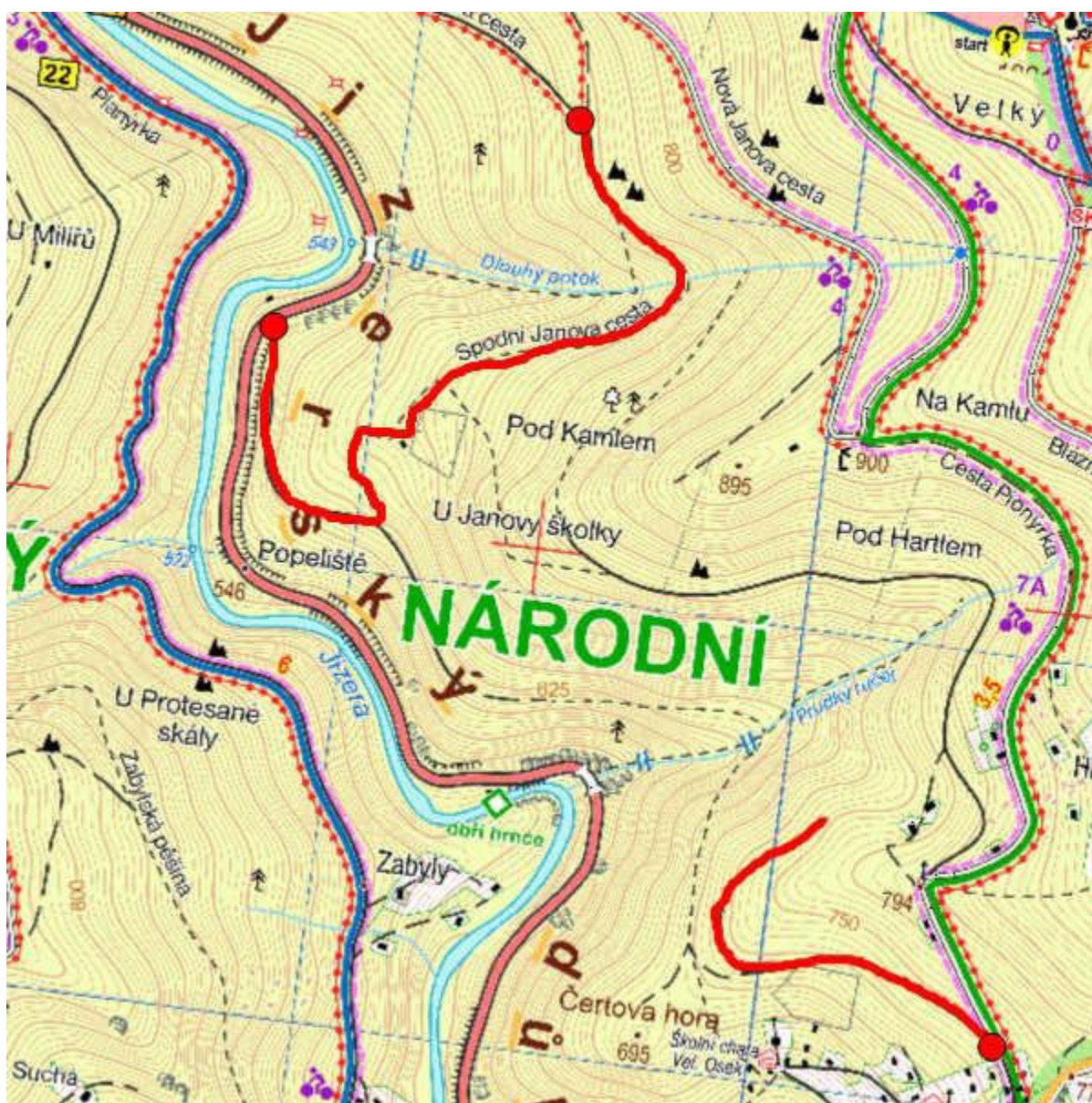
	Místní označení účelové komunikace	Počátek úseku se zákazem vstupu	Konec úseku se zákazem vstupu	Území obce
1.	Spodní Janova cesta	výjezd ze silnice I. tř. č. 14 v lokalitě Dlouhý potok ve směru z Mýta na Vilémov	křižovatka cest Spodní Janova cesta a Malinová cesta	Harrachov
2.	Fišerova rokle	na odbočce cesty z Dolní Rokytnice na Studenov v místě protnutém hranicí NP s místním označením „Hranice“	přezimovací obůrka	Harrachov
3.	Bílá voda (Bělovodský důl)	od křižovatky – odpočinkové místo u Bílé vody	přezimovací obůrka	Harrachov
4.	Nad Dušnicí	křižovatka cest Nad Dušnicí a Nad Vejpalicemi	křižovatka cest Nad Dušnicí a Ke školce	Jablonec nad Jizerou
5.	Vysoký břeh	Křižovatka na pravé straně silnice č. 286 ve směru na Dolní Mísečky v lokalitě Skelné Hutě	přezimovací obůrka	Vítkovice
6.	Obora Školky	Judeichova cesta	slepá svážnice	Špindlerův Mlýn
7.	Ke Krakonošově strouze	křižovatka s cestou k Assmannově studánce	Bedřichov u kamenného mostu	Špindlerův Mlýn
8.	Zvonička – Klauslův potok	Klauslovy Boudy, okraj lesa	přezimovací obůrka	Špindlerův Mlýn
9.	Povalková	křižovatka s cestou Struhadla	přezimovací obůrka	Špindlerův Mlýn
10.	Hromovka – Michlův Mlýn	rozc. U Hromovky	nad Michlovým Mlýnem, okraj lesa	Špindlerův Mlýn
11.	Pevnost	okraj lesa v jižním rohu pastviny nad Pevností	přezimovací obůrka	Špindlerův Mlýn
12.	Alpina II	odbočka k hotelu Alpina	konec cesty Alpina II (slepá svážnice)	Špindlerův Mlýn
13.	Horní Velbloudka	křižovatka s cestou Pařízek pod	Bucharova cesta mezi Předním a	Vrchlabí

		Jánským vrchem	Zadním Žalým	
14.	Čermákova cesta	Horní Velbloudka	Bucharova cesta mezi Předním a Zadním Žalým	Vrchlabí
15.	Hádek	kraj lesa (hranice NP) na cestě z Dolního Dvora na Hádek	odbočka z Horské silnice do údolí Zlatého potoka	Dolní Dvůr
16.	Digrin	kraj lesa před obůrkou na odbočce z asfalt. silnice Lánov – Bónischovy Boudy	na modré turist. cestě z Rejdiště do D. Dvora v místě zvaném „U Buku“	Černý Důl
17.	Cestník – Filip	místo zvané „Cestník“ na cestě z Horních Albeřic na Malou Úpu	křižovatka žluté a modré turistické cesty v Horních Lysečínách	Horní Maršov
18.	Jana bouda – Pěnkavák	přibližně 450 m nad křižovatkou s cestou z Dolní Malé Úpy do lokality Janovy Boudy	závora	Pec pod Sněžkou
19.	Gagarin	500 m nad Penzionem Duha	Husí potok – brod, 1000 m nad křižovatkou v Luisině údolí	Dolní Dvůr

Příloha č. 2 k opatření obecné povahy

Mapový zákres komunikací se zákazem vstupu

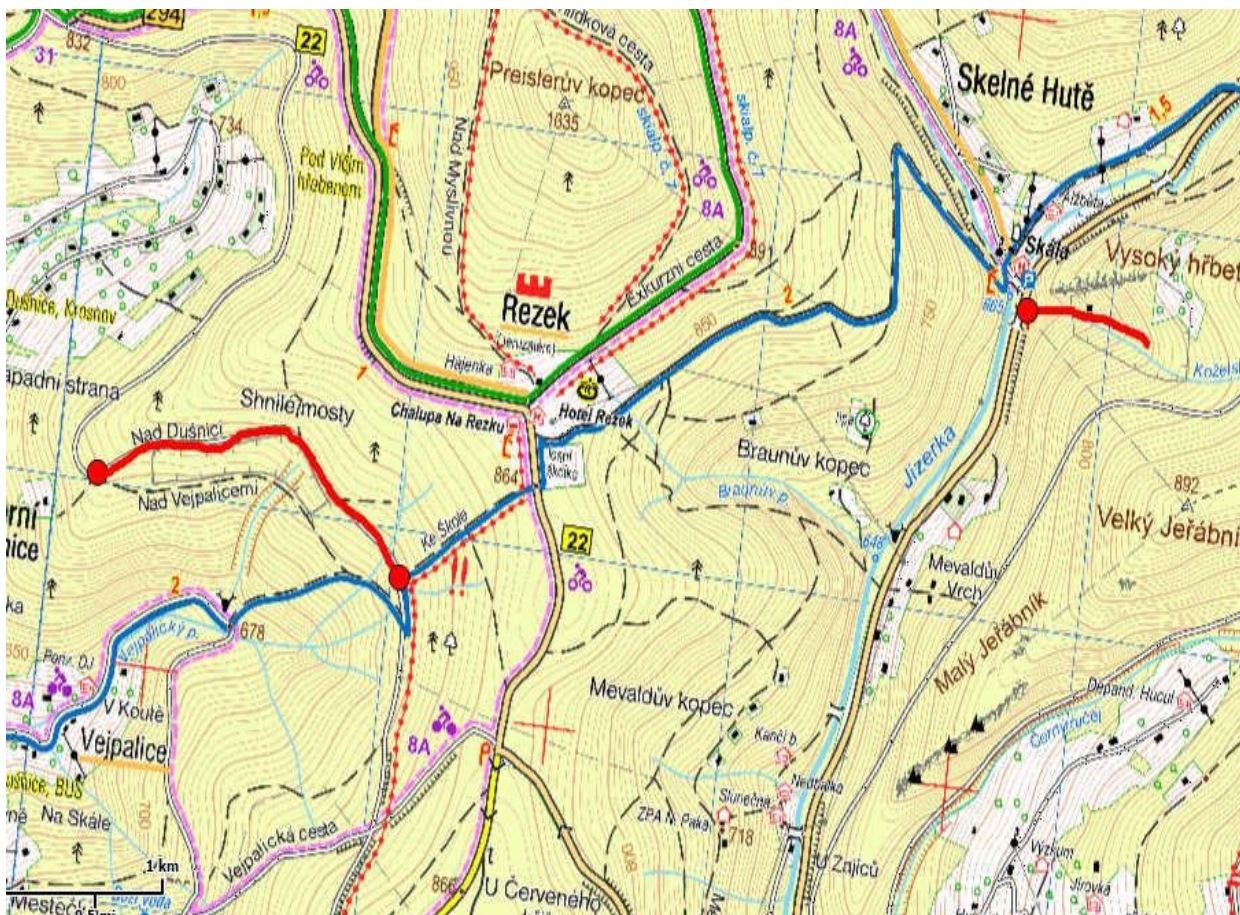
1. Spodní Janova cesta
2. Fišerova rokle



3. Bílá voda

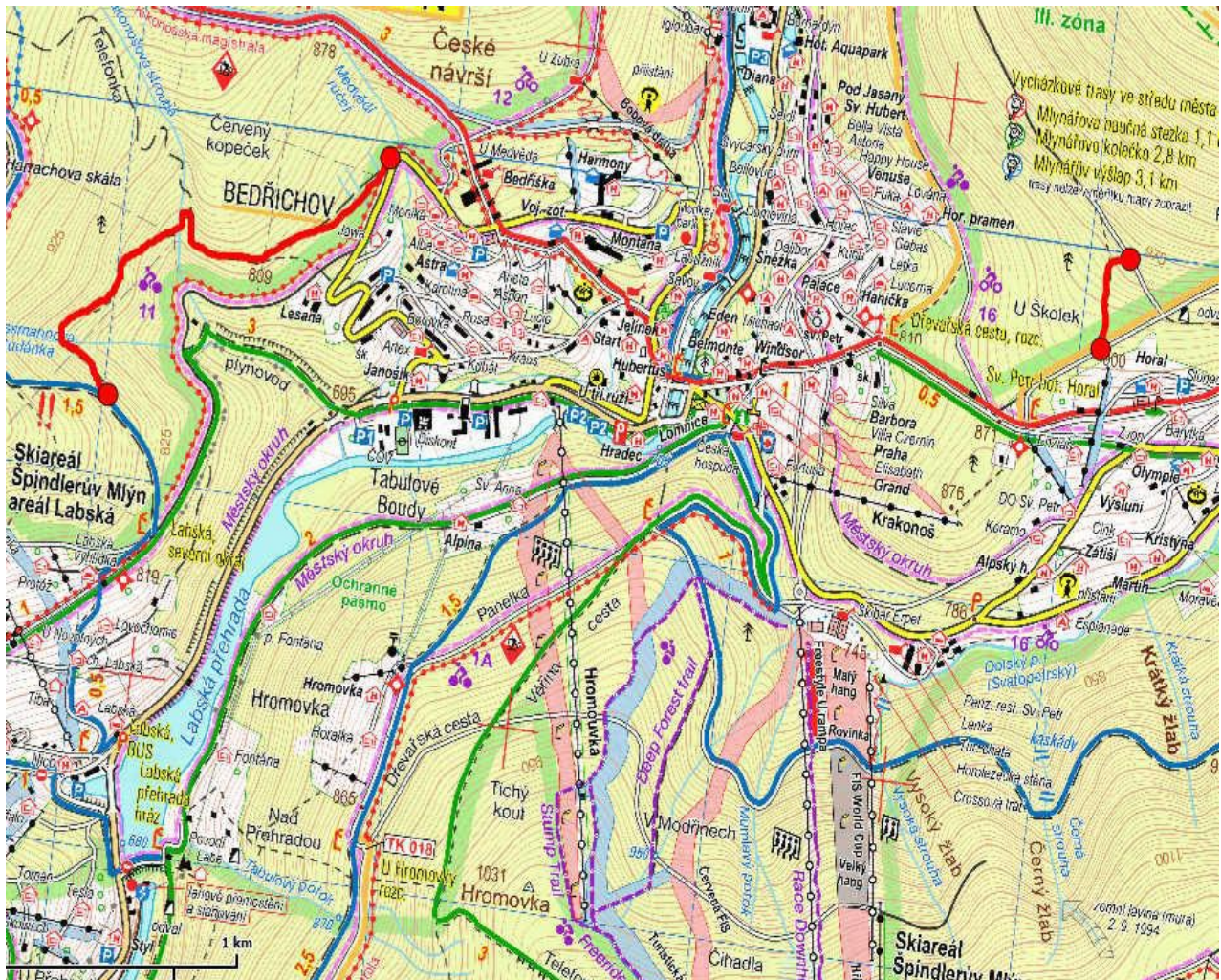


- 4. Nad Dušnicí
- 5. Vysoký břeh

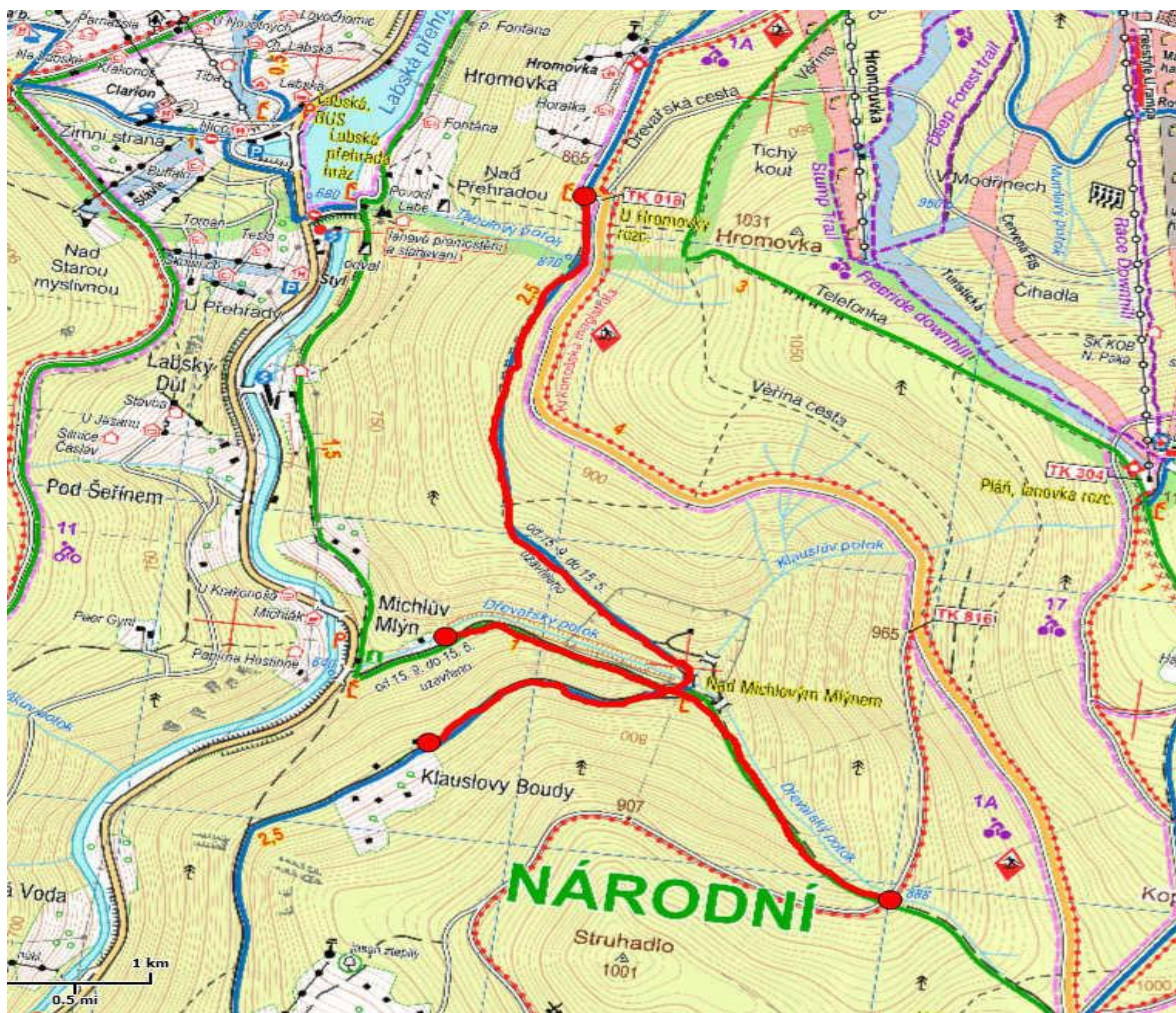


6. Obora Školky

7. Ke Krakonošově strouze



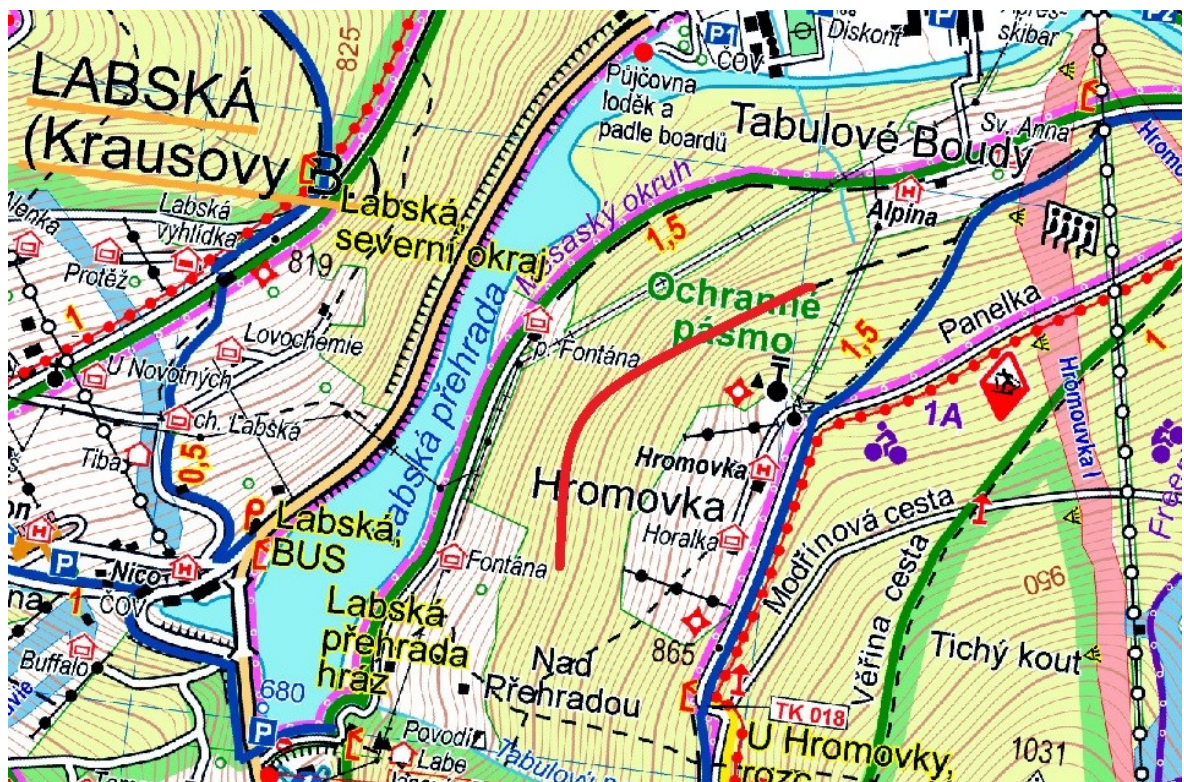
- 8. Zvonička – Klausův potok
- 9. Povalková
- 10. Hromovka – Michlův Mlýn



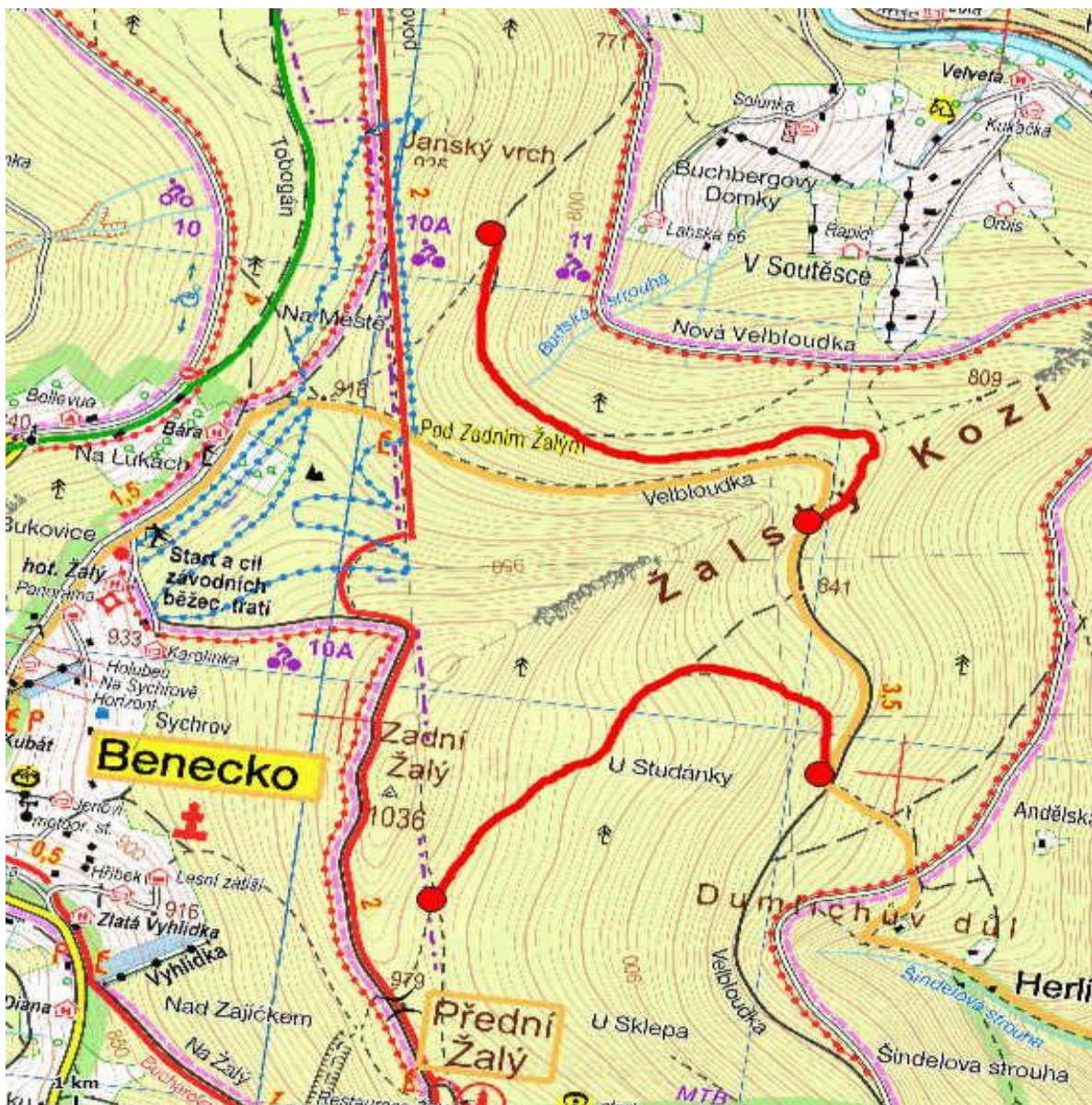
11. Pevnost



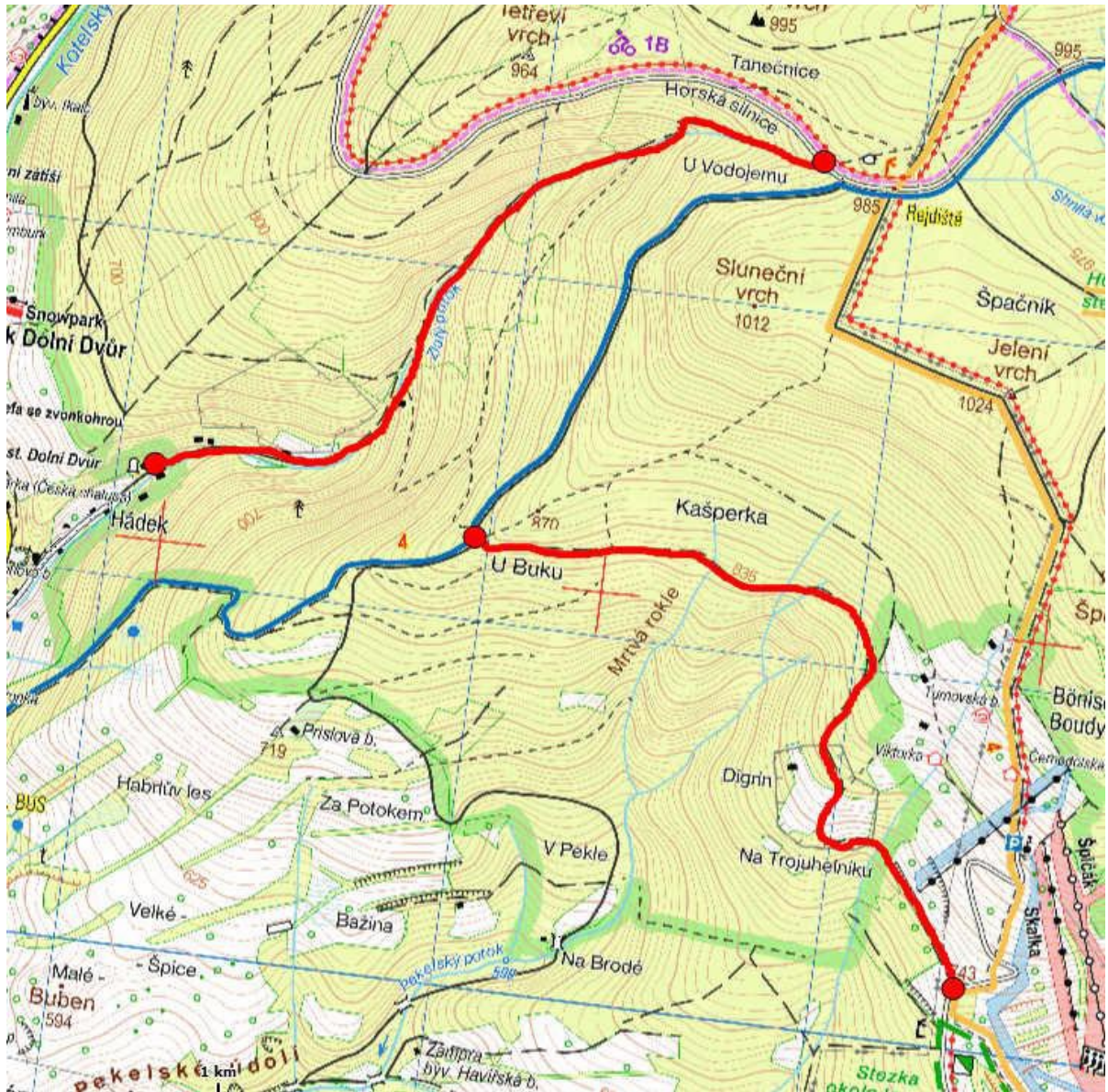
12. Alpina II



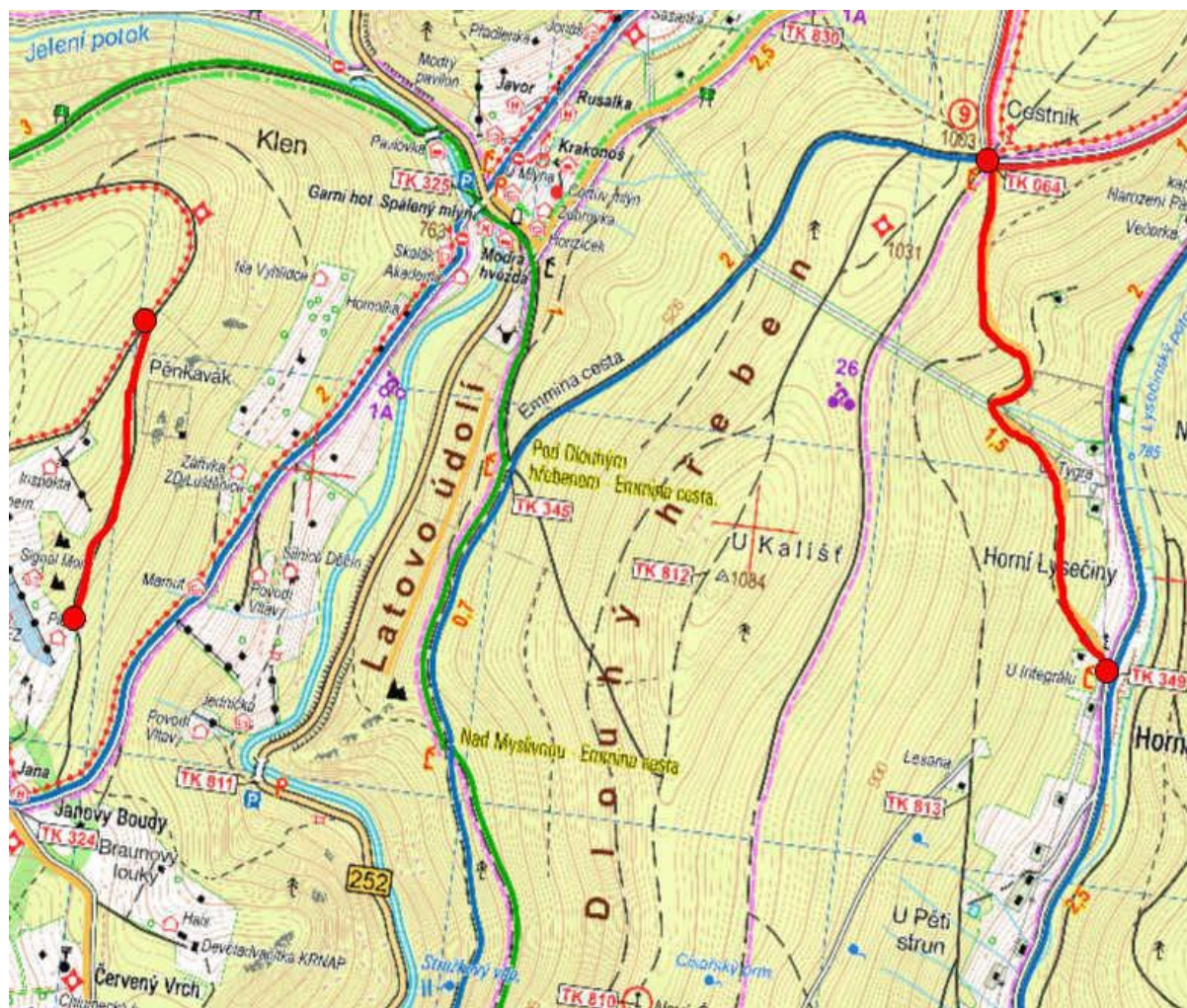
- 13. Horní Velbloudka
- 14. Čermákova cesta



- 15. Hádek
- 16. Digrin



- 17. Cestník – Filip
- 18. Jana bouda – Pěnkavák



19. Gagarin

