



Pec pod Sněžkou
horské město v pohybu

LEDEN 2012
**POD
SNĚŽKOU**

MĚSTSKÝ ZPRAVODAJ



SLOVO ÚVODEM

Rok 2011 se nesl ve znamení klíčových událostí, které ovlivní budoucí rozvoj našeho města. Po letech příprav jsme začali stavět novou lanovku na Sněžku, byl schválen nový územní plán a díky dotaci byla zprovozněna elektronická Karta hosta. Důležité změny se odehrály i na poli propagace, díky čemuž naše město zvýšilo svou konkurenceschopnost. Konečně bylo dosaženo dohody se skiareály, takže vícedenní hosté mají v našem městě slevy na lyžování. Avšak budoucnost SkiPec zůstává jednou velkou neznámou. Není žádným tajemstvím, že se spekuluje o jeho prodeji. Jména možných zájemců naznačují, že Pec nabízí obrovskou perspektivu, kterou si uvědomují i finančně silní investoři. Snažme se proto i v následujícím roce náš potenciál zvyšovat.

Matěj Dostálek

Doufám, že územní plán splní očekávání

Dne 13. 12. 2011 byl zastupitelstvem schválen nový územní plán města. O jeho realizaci mluví **ing. arch. Zdeňka Tábořská**, která byla pověřena výkonem územně plánovacích činností.

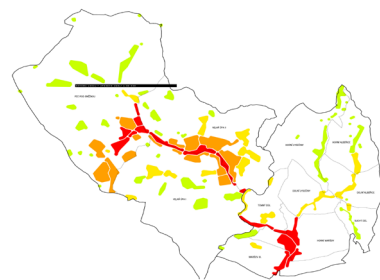
Čím byla pro Vás práce na ÚP Pec pod Sněžkou jiná, než v jiných městech?

Proces přípravy územního plánu je jednoznačně stanoven stavebním zákonem, proto se moje práce v tomto smyslu nelišila od pořizování územních plánů v jiných městech. Avšak vzhledem k tomu, že je Pec pod Sněžkou součástí Krkonošského národního parku a jeho ochranného pásma, byly všechny fáze projednávání plánu mnohem náročnější než jinde. Bylo nutné dosáhnout dohody s orgánem ochrany přírody a krajiny, se správou KRNAP.

Jak probíhala jednání s ochránci přírody?

Byla velmi složitá a ne všechny původně navrhované záměry města se podařilo do územního plánu prosadit. V průběhu projednávání

bylo v zájmu dosažení dohody nutné částečně redukovat původně navrhovaný rozvoj města. I přesto se však domnívám, že územní plán poskytuje dostatek prostoru pro realizaci nové výstavby i pro doplňování, obnovu, změnu a údržbu stávajících staveb.



Jak dlouho jste na tak složitém dokumentu společně s celým týmem pracovali?

Pořizování územního plánu bylo zahájeno koncem roku 2007 a plán pak byl vydán na konci roku 2011, takže se jednalo o čtyři roky náročné práce. Proto doufám, že územní plán splní očekávání, pro která byl pořizován a bude městu Pec pod Sněžkou sloužit jako účinný nástroj územního plánování, jako koncepční rozvojový dokument.

Jaroslava Dostálková

ZÁVODY SNĚŽNÝCH SKÚTRŮ

Dne 14. 1. 2012 se na sjezdovce Javor uskutečnil závod sněžných skútrů v tzv. snowcrossu. Trať dlouhá 600m, zahrnující několik klopených zatáček a skoků, slibuje atraktivní podívanou. Tréninky odstartují v 10:00, samotný závod pak ve 12:00.

ZIMNÍ ÚDRŽBA

Občané, kteří chtějí kontaktovat služby ve věci zimní údržby (objednávky, reklamace, stížnosti) nechtě kontaktují přímo pana Jiřího Čepelku na tel. 499 736 378 nebo 777 173 288, popřípadě na emailové adrese stavebnitechnik@pecpodsnezkou.cz.

NOVÉ CENY ODPADU

Kvůli zvýšení DPH podražil v letošním roce odvoz odpadu pro občany o 2 Kč. Znamka na popelnice tak bude stát 70 Kč, pytel na odpadky 56 Kč. Pro podnikatele se cena nemění.

VODNÉ STOČNÉ PRO ROK 2012

Společnost Vodovody a kanalizace Trutnov, která se v našem městě stará o zásobování vodou, upravila ceny pro rok 2012. Původně plánované zdražení vody o 8,9 procenta prošlo korekcí. Cena vody tak od nového roku naroste nakonec o 6 procent. Vodné 31,26 Kč/m³
Stočné 28,31 Kč/m³
Celkem 57,97 Kč/m³

INFORMACE O PRŮBĚHU STAVBY NOVÉ LANOVKY

Stavba nové lanovky na Sněžku byla zahájena v říjnu 2011 zřízením staveniště a přeložením cesty za Lesovnou u budoucí dolní stanice lanovky. Na stejném místě se firma BAK realizující stavbu pustila do odlesnění prostoru a začala budovat přeložky kabelů O2 i hlavního přívodního kabelu k Lesovně. Byla také rozebrána dlážděná cesta k mostu a vytvořena cesta nová podél řeky. Poté vytyčili zaměstnanci BAKu patky v prvním úseku LD. Dle harmonogramu mělo dojít i k zabe-tonování většiny těchto patek ještě do začátku letošní zimy.

**První komplikace**

Se zahájením stavby se však objevily první nepředvídatelné problémy. Jednalo se o přeložku napájecího kabelu nízkého napětí na Lesovnu a zajištění nového napojovacího místa elektřiny pro zařízení staveniště. O kabelu nikdo nevěděl a kapacitu trafa u dolní stanice LD vyčerpal v období projekce jiný odběratel. Tyto komplikace byly poměrně snadno vyřešeny. Největší problém nastal se zjištěním, že přímo pod vyměřenými patkami vede kabel vysokého napětí ČEZu, který byl v projektu zakreslen na jiném místě. Společnost ČEZ odmítla kabel odpojit natrvalo před zimou, protože by přišla o rezervu pro

napájení Růžové hory a Sněžky. Veškeré práce na dolním úseku tak musely být přerušeny. Společnost BAK vypracovala nový harmonogram výstavby, ve kterém přesunula tyto původně podzimní práce na rok 2012.

Úvěr na dofinancování

S pokračujícími stavebními pracemi také usilovně jednáme o úvěru na dofinancování rekonstrukce LD. První kolo výběrového řízení na poskytovatele úvěru jsme byli nuceni zrušit, jelikož žádná z bank nepodalala nabídku. Důvody, které vedly peněžní ústavy k takovému jednání, jsme s nimi opětovně rozebírali a na základě těchto konzultací jsme připravili nové zadávací podmínky výběrového řízení na poskytovatele úvěru. Soutěž bude vyhlášena ještě do konce roku 2011, poté poběží 52 denní lhůta na podání nabídek nových. Pokud vše dobře dopadne, bude smlouva s bankou podepsána koncem února 2012.

Pro dofinancování budeme potřebovat opakovaný úvěr s maximem 170 milionů Kč po dobu výstavby. Po ukončení stavby pak dlouhodobý úvěr na splacení zbytku investice ve výši zhruba 90 milionů Kč. K tomu je třeba dodat, že parametry úvěru jsou nastaveny na variantu financování stavby bez státního příspěvku a s vyčerpáním celých pětiprocentních uznatelných víceprací v celkové výši 35 milionů Kč. Pokud dostaneme alespoň část dotace ze státního rozpočtu a nevyskytnou se ve velké míře vícepráce, budeme splácet až o 20 milionů méně.

Zdeněk Virt, místostarosta

topint
DIGITÁLNÍ A
OFSETOVÝ TISK TRUTNOV



tiskové produkty pro Vás • Martin Jahoda • telefon: 602 246 348

JAKOU PODOBU MÁ NOVÝ ÚZEMNÍ PLÁN?

Nový územní plán města řeší nejen urbanistickou koncepci města, ale s ní související dopravní dostupnost a technickou infrastrukturu, jako je zásobování pitnou vodou a energiemi, telekomunikace a koncepci rozvoje sjezdového lyžování.

Veřejné projednávání územního plánu se konalo 13. července 2011 v hotelu Horizont, kde občané vznášeli své připomínky a námítky, které byly následně projednány se Správou KRNP. Na základě diskuze byla vypracována konečná verze dokumentu. Úpravy řešilo zastupitelstvo města s týmem zpracovatelů ÚP vedeným doc. Ing. arch. Romanem Kouckým a s Ing. arch. Zdeňkou Tábořskou, která byla pověřena výkonem územně plánovacích činností pro pořízení územního plánu.

Rozdělení do čtyř zón

Přestože řada peckých občanů byla na veřejném projednávání přítomna, připomeňme si nejdůležitější změny oproti minulému územnímu plánu. Město je nově rozděleno do čtyř kategorií, podle charakteru území, nadmořské výšky, důležitosti z

hlediska ochrany krajiny, dopravní dostupnosti a dalších faktorů.

Lokalizace ve vnitřním ochranném pásmu národního parku, znásobené od roku 2005 příslušností k vytvářené soustavě chráněných území evropského významu NATURA 2000, přineslo zásadní omezení při stanovení koncepce uspořádání města. V zásadě je to tak, že v centru města (červené lokality) jsou omezení minimální a se vzdáleností od středu města a stoupající nadmořskou výškou se zvyšují. V oranžových a žlutých lokalitách jsou použity takzvané regubliny, které jsou nástrojem prostorového uspořádání v těchto lokalitách. Úkolem regubliny je zachování a podpora stávajícího charakteru rozptýlené zástavby. V zelených lokalitách je pak výstavba nových objektů téměř nemožná. Zde jsou dovoleny jen opravy stávajících staveb.

Připomínky veřejnosti

Po veřejném projednání bylo ve stanovené lhůtě podáno 30 námitek a připomínek, které byly pečlivě posouzeny a po projednání s pracovníky KRNP byla vypracována finální verze územ-

ního plánu. Cílem pořizovatele, určeného zastupitele (p. starosta Alan Tomášek) a týmu pana doc. Ing. arch. Kouckého bylo vyhovět občanům města, ale ne ve všech případech to bylo možné. Podařilo se například částečně posunout hranici červené lokality na úkor oranžové na Velké pláni a v několika lokalitách zmenšit velikost regubliny na 60% původního objemu. Jisté úpravy se podařilo vyjednat i v oblasti Zahrádky, Hnědý vrch a Prostřední výsluní.

Systém územního plánu je koncipován tak, aby fungoval dlouhodobě, každá následná změna pak bude vyžadovat pečlivou přípravu a posouzení z hlediska ochrany přírody. Pro naše město je pozitivní zprávou, že po mnohaletém úsilí byl tento důležitý dokument 13. 12. 2011 schválen.

Jaroslava Dostálková

Dotazy ohledně nového územního plánu pište na adresu:

zdenkatadorska@seznam.cz

TRADIČNÍ SETKÁNÍ PECKÝCH SENIORŮ

Stejně jako v minulých letech jsme se i letos sešli v bývalé škole ve Velké Úpě na mikulášské nadílce.



Tentokrát se setkání konalo 1. prosince a účast byla opět hojná. Pochutnali jsme si na skvělém bramborovém salátu a smaženém řízkem, výborném domácím cukroví,

zákuscích a obložených mísách, které připravily členky klubu. Naše seniory přišli pozdravit pan starosta Alan Tomášek, ředitel hotelu Horizont pan Karel Rada a za lanovku na Sněžku pan Jiří Brož. Početnou delegaci doplnil také místostarosta města pan Zdeněk Vrtal a pan doktor Zdeněk Vrtal s manželkou. Všechny velmi potěšilo, že nezapomněli ani řidiči, kteří nás vozí autobusem na výlety a kteří s sebou kromě dobré nálady přinesli mikulášskou a čertovskou nadílku. I členové klubu připravili pro každého balíček s tradičními vánočními pochoutkami. Jako každoročně nechyběla ani letos bohatá tombola.

Při poslechu hudby a sklence vína se odpoledne přehouplo do večera a neradi jsme se rozcházelí do svých domovů.

Na závěr je třeba poděkovat všem členkám a členům klubu seniorů za to, že si i v tomto předvánočním shonu udělali čas a připravili výborné občerstvení, zorganizovaly dobrou zábavu a přispěli tak k pohodě tohoto odpoledne.

Teď už nezbyvá než popřát všem krásné vánoční svátky a hodně zdraví v příštím roce. Budu se těšit, že se na jaře roku 2012 všichni sejdem.

Jaroslava Dostálková

TJ SLOVAN PEC

K dnešnímu dni má Slovan 29 závodníků ve všech kategoriích. Nová sezóna začala soustředěním v Osečné na konci prázdnin a pokračuje dvakrát týdně pravidelnými tréninky. Pecký Slovan bude i v letošní sezoně spolupřátelovat řadu závodů:

7. 1. - 8. 1. 2012

Amercup (předzáci)

21. 1 - 22. 1. 2012

FIS Cena Pece (dospělí)

11. 2 - 12. 2. 2012

RKZ (žáci)

25. 2 - 26. 2. 2012

Vist Cup

3. 3. - 4. 3. 2012

Světový pohár Masters (masters)

17. 3. 2012

Pro Senior Cup (masters)

18. 3. 2012

Mistrovství ČR (masters)

Blanka Sochorová

INFORMACE OD HASIČŮ

Naše SDH letos přijalo 4 nové členy a k poslednímu dni v roce tak má 52 členů, z toho je 5 dětí, 17 žen a 30 mužů.

Během roku jsme pořádali několik kulturně společenských akcí, mezi které patří například pálení čarodějnic nebo posezení s muzikou ve Velké Úpě. Měli jsme na starosti organizaci jedné z největších peckých akcí – Krakonošův guláš a zajišťovali jsme také občerstvení na Svatovavřínecké pouti. Tradiční ples našeho sdružení připravujeme letos na březen a bude se s největší pravděpodobností konat v peckém Mexxu.

Co se týče techniky: za symbolickou cenu jsme odprodali Avii hasičům do Doubravice a díky dotaci jsme mohli repasovat náš vůz T815. Jednotka vyjžděla k 36 událostem, oproti loňským 24. Členové našeho sboru se během roku 2011 zúčastnili také řady přínosných školení a cvičení, která zdokonalila nejen jejich schopnosti a dovednosti, ale také týmovou práci.

Jiří Čepelka, velitel SDH



Dovolte mi touto cestou poděkovat Kláře Veverkové z Boudy v Obřím dole a jejímu sdružení za aktivity, kterými přispívá k rozvoji našeho města. Jednou z jejích iniciativ je také oprava kapličky Panny Marie v Obřím dole, kterou realizoval Miroslav Cudlín.

Alan Tomášek, starosta

PARKOVÁNÍ VE VELKÉ ÚPĚ

Nově vzniklé parkoviště na levém břehu Úpy, které bylo financováno z rozpočtu města částkou 2,6 milionů Kč, má předpokládanou kapacitu 70 míst. Město muselo směřit pozemky pod příjezdovou cestou, zbudovat pod ní propust pro potok, odkoupit a dokončit rozestavěný most přes řeku a také uhradit přeložku elektrického vedení. Na nové parkoviště budou směřována auta týdenních a vícedenních hostů

střediska. Příjezd pro sněžná vozidla je od chaty Dolní jablůňky směrem Luční domov.

Pro jednodenní návštěvníky lyžařského areálu SkiPort je k dispozici bezplatné parkování na polovině parkoviště u dolní stanice lanovky. Druhá polovina je určena, tak jako v letech minulých, pro ostatní návštěvníky střediska a je zpoplatněna. Další možnost parkování je na odstavné ploše

pod novou hasičskou zbrojnicí (parkovací automat 40 Kč/den). Provozovatel poskytl informace o cenách na novém parkovišti: 1 den 80 Kč, 1 týden 400 Kč. Na centrálním parkovišti zůstává cena stejná jako v loňské sezoně. Věřím, že nová parkovací místa ocení nejen návštěvníci střediska, ale i úpští boudaři a podnikatelé.

Petr Hais, místostarosta

SDRUŽENÍ NA PROPAGACI A KARTA HOSTA

Dne 1. prosince 2011 byly po dlouhých přípravách spuštěny nové webové stránky města (www.pecpodsnezkou.cz). Atraktivní design vychází z nového loga, které pro město vytvořilo královehradecké studio TAH. "Ohlasy na nové stránky jsou velice pozitivní, a to nejen od obyvatel a návštěvníků.

Slova uznání jsme zaznamenali také od konkurenčních středisek," říká Jiří Matějů, předseda Sdružení na propagaci města. V současnosti je ve fázi finalizace také propagační brožura Pece pod Sněžkou. Se startem zimní sezony byla spuštěna elektronická verze slevového systému Karta hosta,

která slouží zároveň jako kniha ubytovaných. Pokud poskytovatelé slev zaznamenají jakékoli problémy se systémem, nechtě kontaktují pana Jiřího Matějů (777801050). Pro poskytovatele ubytovacích služeb je pak k dispozici pan Luboš Brát (776323365).

Matěj Dostálek

REDAKČNÍ RADA: Jaroslava Dostálová, Matěj Dostálek, Zina Plchová, Alan Tomášek, Luboš Brát

EDITOR: Matěj Dostálek

Vydává město Pec pod Sněžkou jako tištěný informační občasník

NÁKLAD: 500 kusů

www.pecpodsnezkou.cz